

ДОКУМЕНТ ПОДПИСАН ЭЛЕКТРОННОЙ
ПОДПИСЬЮ

СВЕДЕНИЯ О СЕРТИФИКАТЕ ЭП

Сертификат: 4F 8F 1C 4C E7 85 32 45 02 D5

Владелец: Шадрина Ирина Михайловна



АНАЛИТИЧЕСКАЯ СПРАВКА
по результатам
социологического исследования

**«Средние курсы МАГУ:
оценка качества подготовки и ресурсного
обеспечения МАГУ»**

**Научно-исследовательская лаборатория
социологических исследований МАГУ**

г. Мурманск
2022 г.

Аналитическая справка подготовлена в Научно-исследовательской лаборатории социологических исследований Мурманского арктического государственного университета.

Заведующий НИЛСИ

Е.Н. Шарова

Ответственный исполнитель:
социолог НИЛСИ

Д.В. Малеус

СОДЕРЖАНИЕ

| | |
|---|----|
| Введение..... | 4 |
| 1 Активность обучающихся..... | 14 |
| 2 Оценка качества ресурсного обеспечения учебного заведения..... | 18 |
| 3 Оценка учебного процесса в учебном заведении | 30 |
| 4 Оценка внеучебных мероприятий, взаимодействия с сотрудниками учебного заведения и преподавателями, общая удовлетворенность обучением..... | 39 |
| Заключение | 49 |
| Приложения | 51 |
| Приложение 1 | 51 |

ВВЕДЕНИЕ

Аналитическая справка составлена по результатам обработки данных электронного анкетного опроса средних курсов Мурманского арктического государственного университета, который был проведен в феврале-марте 2022 года.

Основной целью исследования являлось изучение оценки качества образовательной подготовки и ресурсного обеспечения МАГУ студентами средних курсов.

В ходе исследования выяснялось мнение студентов средних курсов МАГУ по следующим основным направлениям:

- 1) активность обучающегося;
- 2) оценка качества ресурсного обеспечения МАГУ;
- 3) оценка учебного процесса в МАГУ;
- 4) оценка внеучебных мероприятий, взаимодействия с сотрудниками и преподавателями, общая удовлетворенность обучением в МАГУ.

В ходе исследования 2022 года опрашивались студенты вторых, третьих и четвертых курсов семи факультетов/институтов, а также студенты филиала вуза в г. Апатиты очного отделения, студенты колледжа МАГУ и студенты филиала колледжа МАГУ в г. Кировске. Всего 44 направления подготовки и 15 специальностей. Студентам средних курсов предлагалось заполнить анкету, расположенную в сети Интернет в удобное для них время. Распределение студентов средних курсов МАГУ по факультетам/институтам/колледжам/филиалам и направлениям подготовки/специальностям представлено в таблице 1.

Таблица 1

Распределение опрошенных студентов средних курсов МАГУ по направлениям подготовки/специальностям и по структурным подразделениям

| Структурное подразделение | Направление подготовки/группа | По направлению подготовки/специальности | | | По структурному подразделению | | |
|---------------------------------------|--|---|----------|--------------|-------------------------------|----------|--------------|
| | | Число студентов | | % опрошенных | Число студентов | | % опрошенных |
| | | Всего | Опрошено | | Всего | Опрошено | |
| Социально-гуманитарный институт (СГИ) | Социальная работа. Социальное обслуживание населения | 23 | 15 | 65,2 | 79 | 47 | 59,5 |
| | Педагогическое образование. История. Право (2 курс) | 14 | 3 | 21,4 | | | |
| | Педагогическое образование. История. Право (4 курс) | 15 | 10 | 66,7 | | | |

| Структурное подразделение | Направление подготовки/группа | По направлению подготовки/специальности | | | По структурному подразделению | | |
|--|--|---|----------|--------------|-------------------------------|----------|--------------|
| | | Число студентов | | % опрошенных | Число студентов | | % опрошенных |
| | | Всего | Опрошено | | Всего | Опрошено | |
| | Социология. Социология маркетинга | 12 | 9 | 75,0 | | | |
| | Педагогическое образование. История. Обществознание | 15 | 10 | 66,7 | | | |
| Психолого-педагогический институт (ППИ) | Психолого-педагогическое образование. Психология образования | 15 | 2 | 13,3 | 82 | 21 | 25,6 |
| | Специальное (дефектологическое) образование. Логопедия | 14 | 3 | 21,4 | | | |
| | Начальное образование. Тьюторство (2 курс) | 14 | 2 | 14,3 | | | |
| | Начальное образование. Тьюторство (3 курс) | 13 | 9 | 69,2 | | | |
| | Психология. Практическая психология | 11 | 2 | 18,2 | | | |
| | Педагогическое образование. Начальное образование. Дополнительное образование (художественно-эстетическое образование детей) | 15 | 3 | 20,0 | | | |
| Институт креативных индустрий и предпринимательства (ИКИИП) | Менеджмент. Логистика | 14 | 12 | 85,7 | 115 | 84 | 73,0 |
| | Менеджмент (Логистика и управление предприятием) | 21 | 15 | 71,4 | | | |
| | Экономика (Финансы и кредит) | 13 | 11 | 84,6 | | | |
| | Сервис (2 курс) | 8 | 7 | 87,5 | | | |
| | Сервис (3 курс) | 10 | 8 | 80,0 | | | |
| | Туризм (2 курс) | 9 | 2 | 22,2 | | | |
| | Туризм (3 курс) | 10 | 8 | 80,0 | | | |
| | Педагогическое образование (Дизайн. Технология) | 9 | 6 | 66,7 | | | |
| | Дизайн (Дизайн среды) | 12 | 11 | 91,7 | | | |
| Дизайн (Графический дизайн) | 9 | 4 | 44,4 | | | | |
| Институт лингвистики | Педагогическое образование (Английский язык. Второй иностранный язык) | 14 | 7 | 50,0 | 170 | 78 | 45,9 |
| | Педагогическое образование (Английский язык. Немецкий язык) (3 курс) | 12 | 7 | 58,3 | | | |
| | Педагогическое образование (Английский язык. Немецкий язык) | 21 | 9 | 42,9 | | | |

| Структурное подразделение | Направление подготовки/группа | По направлению подготовки/специальности | | | По структурному подразделению | | |
|---|--|---|----------|--------------|-------------------------------|----------|--------------|
| | | Число студентов | | % опрошенных | Число студентов | | % опрошенных |
| | | Всего | Опрошено | | Всего | Опрошено | |
| | язык) (4 курс) | | | | | | |
| | Педагогическое образование (Русский язык. Литература) (2 курс) | 17 | 16 | 94,1 | | | |
| | Педагогическое образование (Русский язык. Литература) (3 курс) | 16 | 4 | 25,0 | | | |
| | Педагогическое образование (Русский язык. Литература) (4 курс) | 16 | 4 | 25,0 | | | |
| | Педагогическое образование (Раннее обучение иностранным языкам. Теория и методика русского как иностранного) | 10 | 8 | 80,0 | | | |
| | Лингвистика (Перевод и переводоведение) (2 курс) | 25 | 3 | 12,0 | | | |
| | Лингвистика (Перевод и переводоведение) (3 курс) | 25 | 7 | 28,0 | | | |
| | Журналистика (Медиа-рилейшнз) | 14 | 13 | 92,9 | | | |
| Факультет физической культуры и безопасности жизнедеятельности (ФФКиБЖД) | 2 курс Физическая культура. Безопасность жизнедеятельности | 17 | 5 | 29,4 | 47 | 24 | 51,1 |
| | 3 курс Физическая культура. Безопасность жизнедеятельности | 17 | 12 | 70,6 | | | |
| | 4 курс Педагогическое образование. Физическая культура. Дополнительное образование (физкультурно-оздоровительная, спортивная и туристско-рекреационная деятельность) | 13 | 7 | 53,8 | | | |
| Факультет математических и естественных наук (ФМиЕН) | Прикладная математика и информатика (2 курс) | 29 | 11 | 37,9 | 157 | 65 | 41,4 |
| | Прикладная математика и информатика (3 курс) | 18 | 8 | 44,4 | | | |
| | Экология и природопользование (Экологическая безопасность и природопользование) | 14 | 9 | 64,3 | | | |

| Структурное подразделение | Направление подготовки/группа | По направлению подготовки/специальности | | | По структурному подразделению | | |
|--------------------------------|--|---|----------|--------------|-------------------------------|----------|--------------|
| | | Число студентов | | % опрошенных | Число студентов | | % опрошенных |
| | | Всего | Опрошено | | Всего | Опрошено | |
| | Экология и природопользование (Экологический менеджмент в Арктике) | 11 | 1 | 9,1 | | | |
| | Биология (Биохимия) | 14 | 4 | 28,6 | | | |
| | Биология (Гидробиология и ихтиология) | 9 | 1 | 11,1 | | | |
| | Информатика и вычислительная техника (2 курс) | 21 | 7 | 33,3 | | | |
| | Информатика и вычислительная техника (3 курс) | 12 | 8 | 66,7 | | | |
| | Педагогическое образование (Математика. Физика) (2 курс) | 12 | 5 | 41,7 | | | |
| | Педагогическое образование (Математика. Физика) (3 курс) | 12 | 8 | 66,7 | | | |
| | Педагогическое образование (Биология. Химия) | 5 | 3 | 60,0 | | | |
| Факультет юриспруденции | Юриспруденция (Юриспруденция) | 13 | 8 | 61,5 | 36 | 31 | 86,1 |
| | Юриспруденция (Гражданско-правовой) | 15 | 15 | 100,0 | | | |
| | Юриспруденция (Уголовно-правовой) | 8 | 8 | 100,0 | | | |
| Филиал МАГУ (г.Апатиты) | Информационные системы и технологии (2 курс) | 16 | 5 | 31,3 | 136 | 57 | 41,9 |
| | Информационные системы и технологии (3 курс) | 14 | 8 | 57,1 | | | |
| | Электроэнергетика и электротехника (2 курс) | 12 | 6 | 50,0 | | | |
| | Электроэнергетика и электротехника (3 курс) | 11 | 3 | 27,3 | | | |
| | Ядерная энергетика и теплофизика (Теплофизика) (2 курс) | 10 | 3 | 30,0 | | | |
| | Ядерная энергетика и теплофизика (Теплофизика) (3 курс) | 13 | 8 | 61,5 | | | |
| | Техническая физика (Теплофизика) | 11 | 4 | 36,4 | | | |
| | Экономика (Экономика фирмы и управление инновациями) | 10 | 5 | 50,0 | | | |
| | Горное дело (Подземная разработка рудных месторождений) (3 курс) | 7 | 1 | 14,3 | | | |

| Структурное подразделение | Направление подготовки/группа | По направлению подготовки/специальности | | | По структурному подразделению | | |
|--------------------------------|---|---|----------|--------------|-------------------------------|----------|--------------|
| | | Число студентов | | % опрошенных | Число студентов | | % опрошенных |
| | | Всего | Опрошено | | Всего | Опрошено | |
| | Горное дело (Подземная разработка рудных месторождений) (4 курс) | 8 | 2 | 25,0 | | | |
| | Горное дело (Обогащение полезных ископаемых) (3 курс) | 5 | 1 | 20,0 | | | |
| | Горное дело (Обогащение полезных ископаемых) (4 курс) | 10 | 5 | 50,0 | | | |
| | Физические процессы горного или нефтегазового производства | 9 | 6 | 66,7 | | | |
| Колледж МАГУ | Право и организация социального обеспечения | 38 | 13 | 34,2 | 99 | 44 | 44,4 |
| | Земельно-имущественные отношения | 12 | 1 | 8,3 | | | |
| | Программирование в компьютерных системах (2 курс) | 15 | 7 | 46,7 | | | |
| | Программирование в компьютерных системах (3 курс) | 7 | 4 | 57,1 | | | |
| | Финансы | 19 | 11 | 57,9 | | | |
| | Дизайн (по отраслям) | 8 | 8 | 100,0 | | | |
| Филиал МАГУ (г.Кировск) | Маркшейдерское дело | 16 | 7 | 43,8 | 308 | 155 | 50,3 |
| | Обогащение полезных ископаемых | 16 | 8 | 50,0 | | | |
| | Гостиничное дело (2 курс) | 16 | 6 | 37,5 | | | |
| | Гостиничное дело (3 курс) | 17 | 1 | 5,9 | | | |
| | Программирование в компьютерных системах (2 курс) | 22 | 14 | 63,6 | | | |
| | Программирование в компьютерных системах (3 курс) | 19 | 15 | 78,9 | | | |
| | Техническая эксплуатация и обслуживание электрического и электромеханического оборудования (по отраслям) (2 курс) | 21 | 19 | 90,5 | | | |
| | Техническая эксплуатация и обслуживание электрического и электромеханического оборудования (по отраслям) (4 курс) | 25 | 14 | 56,0 | | | |
| | Электроснабжение (по отраслям) (2 курс) | 20 | 11 | 55,0 | | | |
| | Электроснабжение (по отраслям) (3 курс) | 22 | 16 | 72,7 | | | |
| | Монтаж, техническое обслуживание и ремонт промышленного оборудования (по отраслям) | 22 | 12 | 54,5 | | | |

| Структурное подразделение | Направление подготовки/группа | По направлению подготовки/специальности | | | По структурному подразделению | | |
|---------------------------|--|---|------------|--------------|-------------------------------|------------|--------------|
| | | Число студентов | | % опрошенных | Число студентов | | % опрошенных |
| | | Всего | Опрошено | | Всего | Опрошено | |
| | Техническое обслуживание и ремонт систем вентиляции и кондиционирования | 23 | 1 | 4,3 | | | |
| | Подземная разработка месторождений полезных ископаемых (2 курс) | 17 | 7 | 41,2 | | | |
| | Подземная разработка месторождений полезных ископаемых (3 курс) | 18 | 15 | 83,3 | | | |
| | Подземная разработка месторождений полезных ископаемых (4 курс) | 16 | 2 | 12,5 | | | |
| | Монтаж, наладка и эксплуатация электрооборудования промышленных и гражданских зданий | 18 | 7 | 38,9 | | | |
| Всего | | 1229 | 606 | 49,3 | 1229 | 606 | 49,3 |

Столбцы «% опрошенных» показывают, какой процент от общего количества студентов средних курсов направления подготовки/ специальности, а также структурного подразделения составляют те, кто принял участие в электронном анкетировании. Всего было опрошено 606 студентов средних курсов МАГУ, из них девушек – 341 (56,3%), юношей – 265 (43,7%), 45,9% из которых обучаются на 2 курсе (278 человек), 44,9% – на 3 курсе (272 человек) и 9,2% – на 4 курсе (56 человек) (см. рис. 1, рис. 2)

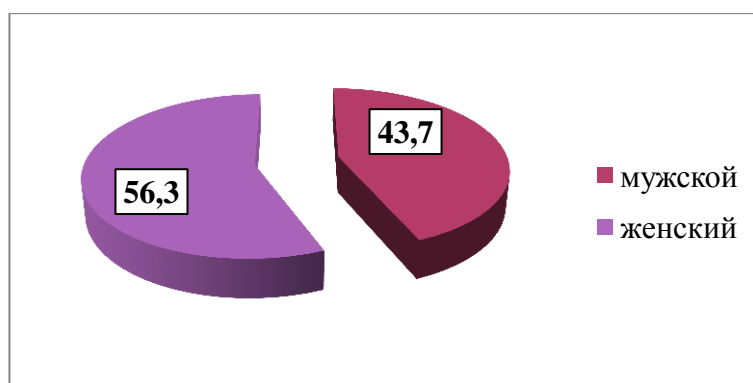


Рис. 1 Распределение респондентов по полу, %

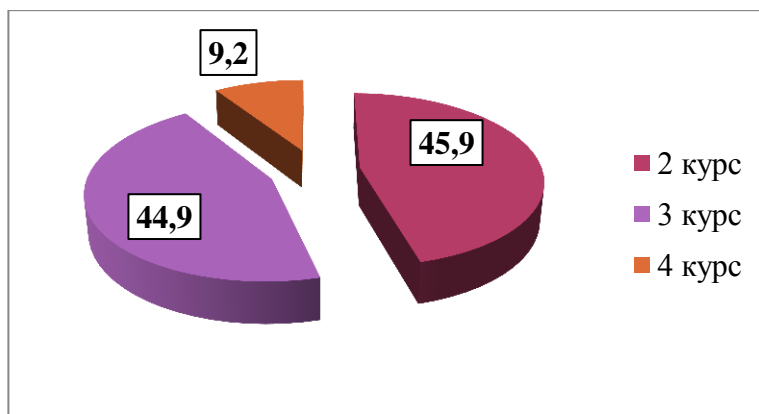


Рис. 2 **Распределение респондентов по курсам обучения, %**

Стоит отметить, что выборочную совокупность в большей степени составили студенты вузов (67,1% – сумма опрошенных студентов МАГУ (57,7%) и филиала МАГУ в г. Апатиты (9,4%)). Также были опрошены студенты средних курсов колледжа МАГУ (7,3%) и филиала колледжа в г. Кировске (25,6%). Среди студентов вуза большую часть выборочной совокупности составили представители института креативных индустрий и предпринимательства (13,9%), института лингвистики (12,9%) и факультета математических и естественных наук (10,7%) (см. рис.3).

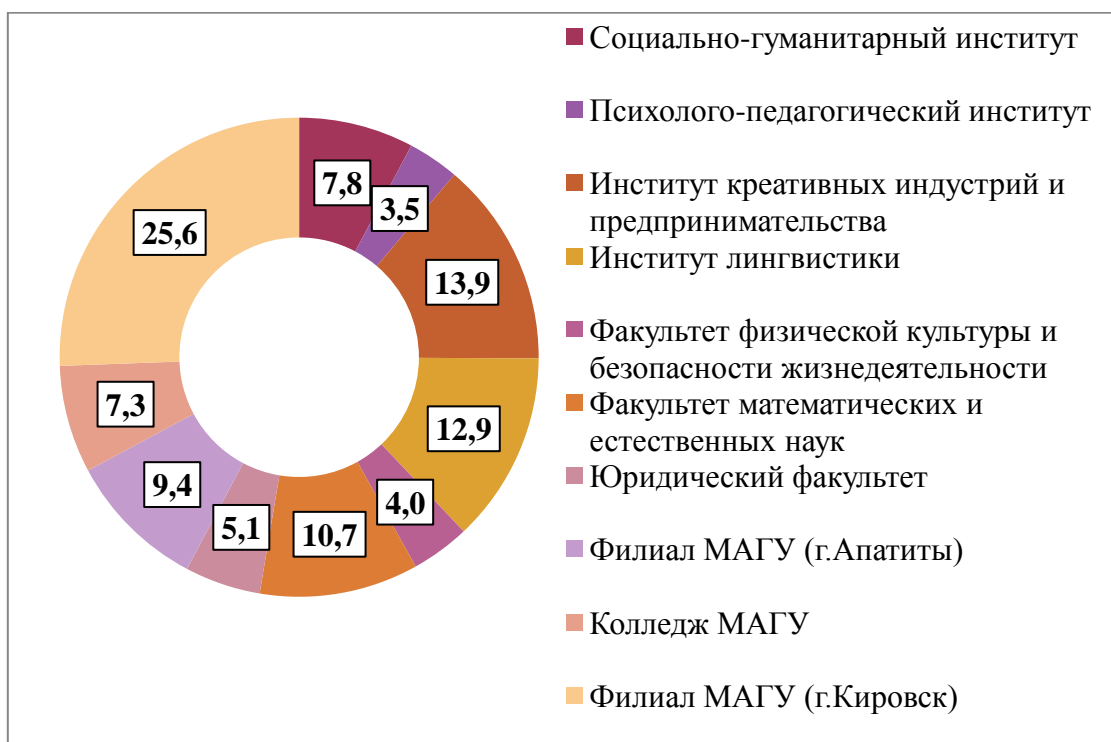


Рис. 3 **Распределение респондентов структурным подразделениям, %**

Большинство студентов средних курсов МАГУ оценивают свою среднюю успеваемость (за последние 2 семестра) на «отлично и

хорошо» (34,3%), каждый пятый студент оценивает свою среднюю успеваемость на «отлично» (20,3%), 18,2% опрошенных отметили «хорошую и удовлетворительную» успеваемость, а 17,3% - «хорошую» (см. рис.4).

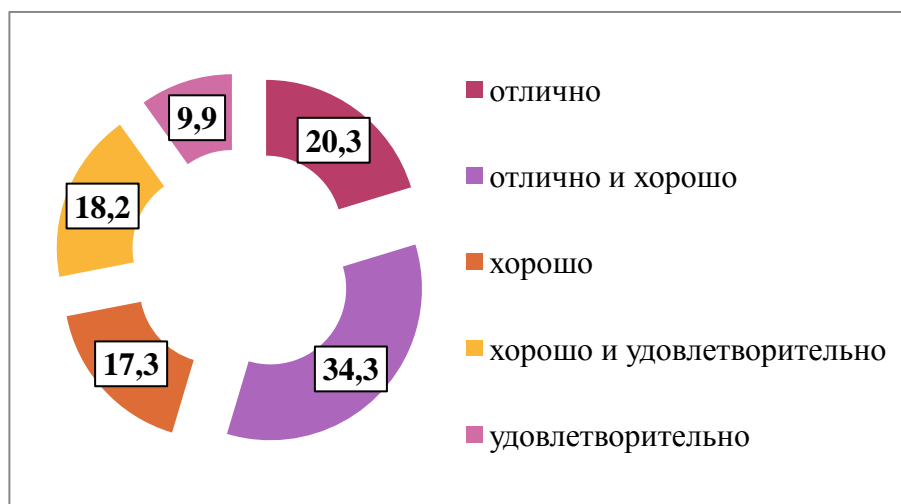


Рис. 4 **Распределение респондентов по средней успеваемости за последние 2 семестра, %**

На рис.5 представлено распределение средней успеваемости обучающихся МАГУ в разрезе основных структурных подразделений. Так, студентов, обучающихся в среднем на «отлично», сравнительно больше на юридическом факультете (45,2%), а на «отлично и хорошо» - на ФФКиБЖД (54,2%). Оценку «хорошо» сравнительно чаще других имеют обучающиеся колледжа МАГУ (29,5%), «хорошо и удовлетворительно» - филиала МАГУ в г.Апатиты (33,3%). Относительно больше, чем в других структурных подразделениях, обучающихся со средней успеваемостью «удовлетворительно», - в ФМиЕН (16,9%) и в филиале колледжа МАГУ в г. Кировске (16,8%).

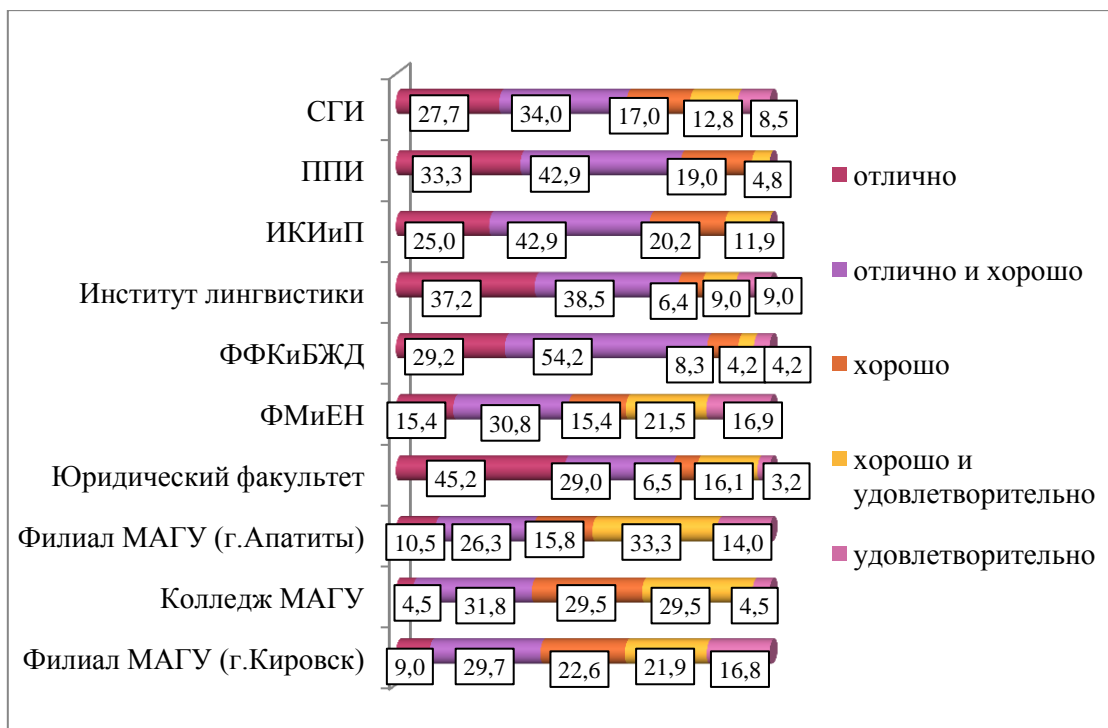


Рис. 5 Распределение студентов средних курсов по структурным подразделениям в зависимости от их средней успеваемости за последние 2 семестра, %

На рис.6 представлено распределение студентов средних курсов по количеству академических задолженностей в настоящее время.

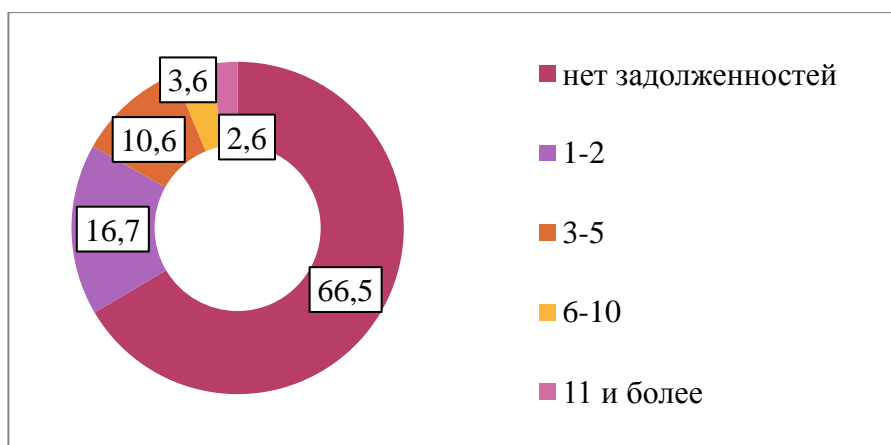


Рис. 6 Распределение студентов средних курсов МАГУ по количеству академических задолженностей в настоящее время, %

Большинство студентов средних курсов МАГУ не имеют академических задолженностей (66,5%). На рис.7 представлено распределение студентов средних курсов МАГУ по количеству

академических задолженностей в настоящее время в зависимости от структурного подразделения.

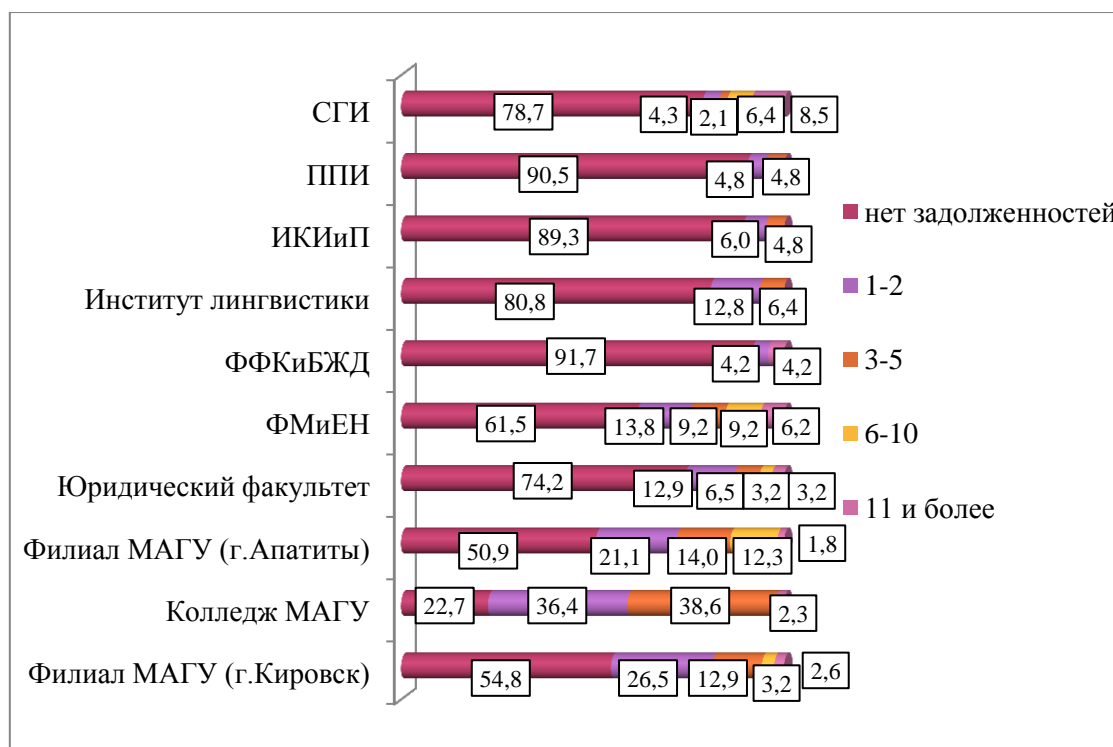


Рис. 7 Распределение студентов средних курсов МАГУ по количеству академических задолженностей в настоящее время в зависимости от структурного подразделения, %

Студентов, не имеющих академических задолженностей, сравнительно больше обучается на ФФКиБЖД (91,7%), ППИ (90,5%) и ИКИиП (89,3%). Студентов, имеющих 1-2 и 3-5 академических задолженностей, относительно больше обучается в колледже МАГУ (36,4% и 38,6% соответственно). Студентов, имеющих 6-10 академических задолженностей, относительно больше обучается в филиале МАГУ в г. Апатиты (12,3%), а те, кто имеет 11 и более задолженностей – в СГИ (8,5%).

РЕЗУЛЬТАТЫ ОПРОСА СРЕДНИХ КУРСОВ МАГУ

1 Активность обучающихся

При изучении активности обучающихся средних курсов МАГУ решались задачи по выявлению частоты и основных причин пропусков занятий в вузе, а также подхода к выполнению домашних заданий.

Согласно данным, представленным на рис.1.1, относительное большинство студентов средних курсов МАГУ выполняют практически все домашние задания (48,7%). Треть опрошенных респондентов выполняют большую часть домашних заданий (34,5%). Каждый десятый респондент выполняет около половины заданий (11,7%). Наименьшее число респондентов выполняет меньшую часть заданий и практически их не выполняет (3,6% и 1,5% соответственно).

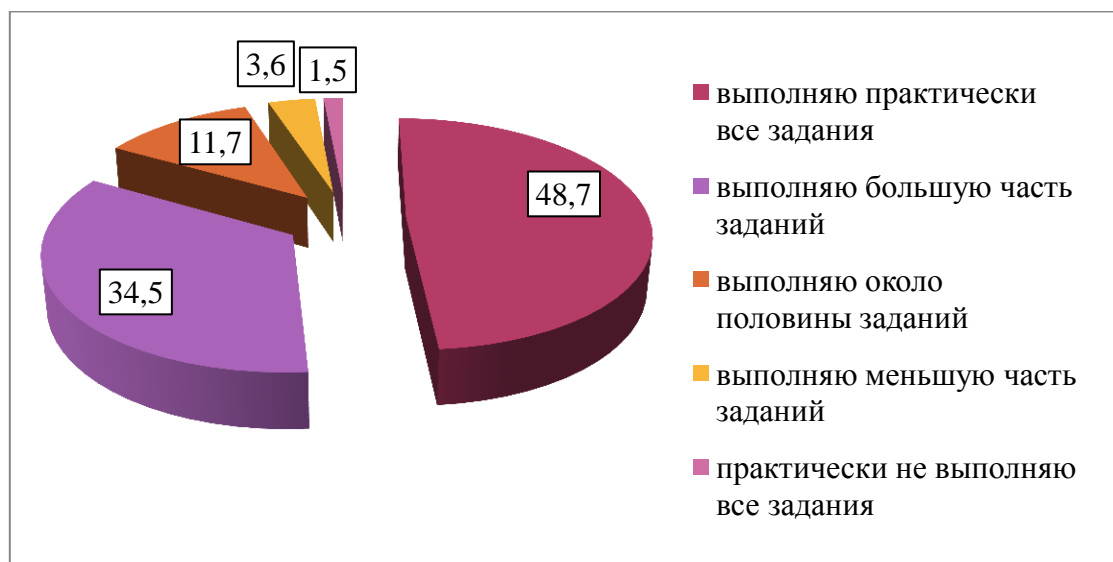


Рис. 1.1 **Распределение ответов респондентов на вопрос «Как Вы подходите к выполнению домашних заданий в течение учебного семестра?», %**

В таблице 1.1 представлено распределение ответов на данный вопрос в разрезе структурных подразделений. Сравнительно чаще выполняют практически все задания студенты юридического факультета (71,0%) и ПШИ (66,7%), выполняют большую часть заданий – студенты колледжа МАГУ (45,5%) и его филиала в г. Кировске (39,4%).

Таблица 1.1

Распределение отчетов респондентов на вопрос «Как Вы подходите к выполнению домашних заданий в течение учебного семестра?» в разрезе структурных подразделений, %

| | СГИ | ПШИ | ИКИиП | Институт лингвистики | ФФКиБЖД | ФМиЕН | Юридический факультет | Филиал МАГУ (г. Апатиты) | Колледж МАГУ | Филиал МАГУ (г. Кировск) |
|-------------------------------------|------------|-------------|-------|----------------------|------------|-------------|-----------------------|--------------------------|--------------|--------------------------|
| выполняю практически все задания | 61,7 | 66,7 | 48,8 | 60,3 | 62,5 | 44,6 | 71,0 | 33,3 | 45,5 | 38,1 |
| выполняю большую часть заданий | 23,4 | 28,6 | 36,9 | 28,2 | 29,2 | 35,4 | 22,6 | 36,8 | 45,5 | 39,4 |
| выполняю около половины заданий | 10,6 | 4,8 | 13,1 | 7,7 | 4,2 | 15,4 | 6,5 | 28,1 | 9,1 | 9,7 |
| выполняю меньшую часть заданий | 4,3 | 0,0 | 1,2 | 1,3 | 0,0 | 3,1 | 0,0 | 1,8 | 0,0 | 9,7 |
| практически не выполняю все задания | 0,0 | 0,0 | 0,0 | 2,6 | 4,2 | 1,5 | 0,0 | 0,0 | 0,0 | 3,2 |

Большинство студентов средних курсов МАГУ отмечают, что практически не пропускают занятия (54,6%). Каждый третий респондент пропускает меньшую часть занятий (34,8%). 6,9% опрошенных студентов пропускают около половины занятий. Наименьшее число респондентов пропускает большую часть занятий и практически все занятия (3,0% и 0,7% соответственно).

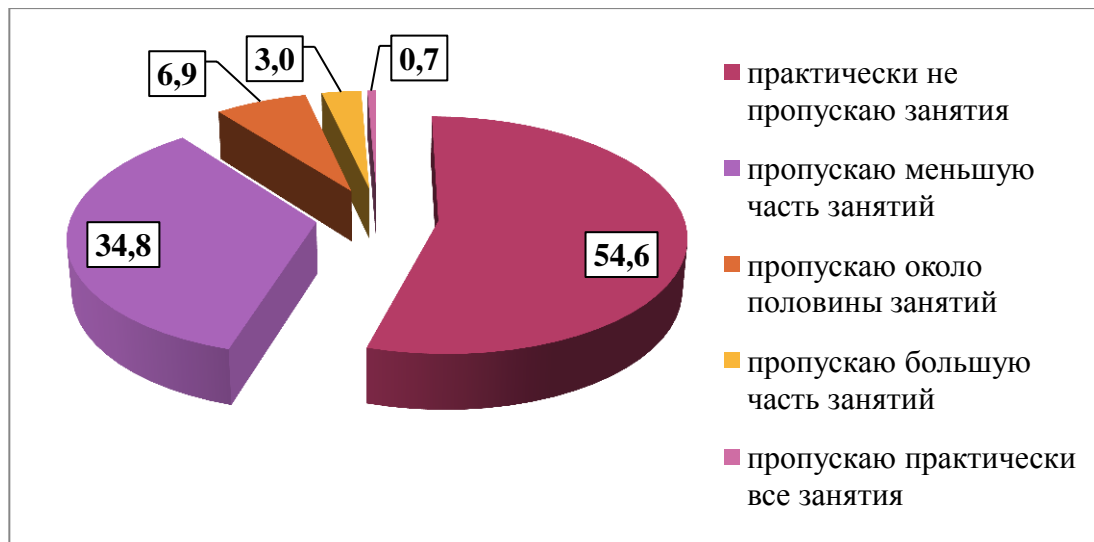


Рис. 1.2 **Распределение ответов респондентов на вопрос «Как часто Вы пропускаете занятия?», %**

В таблице 1.2 представлено распределение ответов на данный вопрос в разрезе структурных подразделений. Сравнительно чаще практически не пропускают занятия студенты ФФКиБЖД (75,0%) и

юридического факультета (71,0%), пропускают меньшую часть занятий – студенты СГИ (46,8%) и института лингвистики (44,9%).

Таблица 1.2

**Распределение отчетов респондентов на вопрос
«Как часто Вы пропускаете занятия?» в разрезе структурных
подразделений, %**

| | СГИ | ПШИ | ИКИиП | Институт лингвистики | ФФКиБЖД | ФМиЕН | Юридический факультет | Филиал МАГУ (г. Апатиты) | Колледж МАГУ | Филиал МАГУ (г. Кировск) |
|-----------------------------------|-------------|------|-------------|-------------------------|-------------|------------|--------------------------|-----------------------------|--------------|-----------------------------|
| практически не пропускаю занятия | 46,8 | 61,9 | 51,2 | 47,4 | 75,0 | 53,8 | 71,0 | 31,6 | 54,5 | 63,9 |
| пропускаю меньшую часть занятий | 46,8 | 33,3 | 33,3 | 44,9 | 25,0 | 29,2 | 22,6 | 42,1 | 40,9 | 29,0 |
| пропускаю около половины занятий | 2,1 | 4,8 | 14,3 | 3,8 | 0,0 | 7,7 | 6,5 | 14,0 | 4,5 | 5,2 |
| пропускаю большую часть занятий | 4,3 | 0,0 | 1,2 | 2,6 | 0,0 | 4,6 | 0,0 | 12,3 | 0,0 | 1,9 |
| пропускаю практически все занятия | 0,0 | 0,0 | 0,0 | 1,3 | 0,0 | 4,6 | 0,0 | 0,0 | 0,0 | 0,0 |

На рисунке 1.3 представлены выборы обучающихся средних курсов причин, связанных с пропусками занятий. Относительное большинство респондентов пропускают занятия в связи с физическими недомоганиями (болезнями) (46,0%). Каждый пятый студент пропускает занятия из-за работы (графика работы) (21,9%). 17,0% студентов средних курсов пропускают занятия по семейным обстоятельствам. Из-за увлечений, не связанных с направлением подготовки, пропускают занятия 9,7% опрошенных.

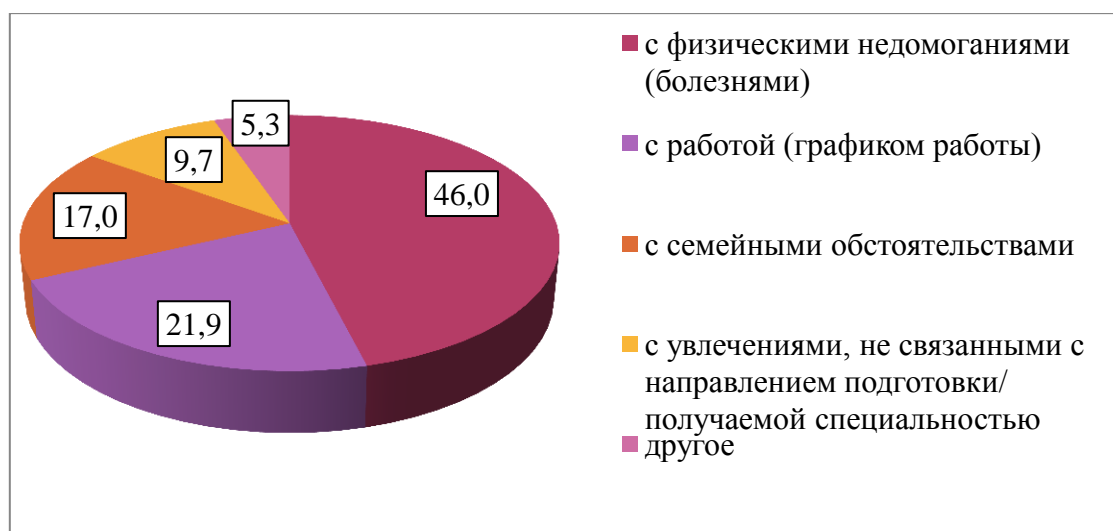


Рис. 1.3 **Распределение ответов респондентов на вопрос «Укажите, пожалуйста, с чем чаще всего связаны пропуски занятий», %**

На данный вопрос 5,3% опрошенных респондентов отметили другие причины пропусков занятий, связанные с тем, что занятия начинаются слишком рано, а также с ленью и с отсутствием значимости, пользы предметов, по мнению студентов.

В таблице 1.3 представлено распределение ответов на данный вопрос в разрезе структурных подразделений. В большей степени пропуски занятий, связанные с работой, у студентов юридического факультета (35,5%) и ФФКиБЖД (33,3%); с физическими недомоганиями – у студентов института лингвистики (59,0%) и филиала колледжа МАГУ в г. Кировске (52,3%); с семейными обстоятельствами – у студентов ППИ (33,3%) и СГИ (21,3%); с увлечениями, не связанными с направлением подготовки/специальностью – у студентов ИКИиП (15,5%), а также СГИ (12,8%), ФФКиБЖД (12,5%) и филиала МАГУ в г. Апатиты (12,3%).

Таблица 1.3
Распределение отчетов респондентов на вопрос «Укажите, пожалуйста, с чем чаще всего связаны пропуски занятий» в разрезе структурных подразделений, %

| | СГИ | ППИ | ИКИиП | Институт лингвистики | ФФКиБЖД | ФМиЕН | Юридический факультет | Филиал МАГУ (г. Апатиты) | Колледж МАГУ | Филиал МАГУ (г. Кировск) |
|---|-------------|-------------|-------|----------------------|-------------|-------|-----------------------|--------------------------|--------------|--------------------------|
| с работой (графиком работы) | 23,4 | 19,0 | 20,2 | 21,8 | 33,3 | 20,0 | 35,5 | 29,8 | 27,3 | 14,8 |
| с физическими недомоганиями (болезнями) | 40,4 | 47,6 | 36,9 | 59,0 | 37,5 | 44,6 | 32,3 | 40,4 | 47,7 | 52,3 |
| с семейными | 21,3 | 33,3 | 19,0 | 10,3 | 16,7 | 20,0 | 19,4 | 10,5 | 11,4 | 18,1 |

| | СГИ | ППИ | ИКИП | Институт лингвистики | ФФКиБЖД | ФМиЕН | Юридический факультет | Филиал МАГУ (г. Апатиты) | Колледж МАГУ | Филиал МАГУ (г. Кировск) |
|--|------|-----|------|----------------------|---------|-------|-----------------------|--------------------------|--------------|--------------------------|
| обстоятельствами | | | | | | | | | | |
| с увлечениями, не связанными с направлением подготовки/получаемой специальностью | 12,8 | 0,0 | 15,5 | 5,1 | 12,5 | 9,2 | 6,5 | 12,3 | 9,1 | 9,0 |
| другое | 2,1 | 0,0 | 8,3 | 3,8 | 0,0 | 6,2 | 6,5 | 7,0 | 4,5 | 5,8 |

Таким образом, в активности обучающихся средних курсов можно выделить следующие тенденции:

- Относительное большинство студентов средних курсов выполняет практически все домашние задания (48,7%). Треть опрошенных респондентов выполняют большую часть домашних заданий (34,5%).
- Большинство студентов средних курсов МАГУ отмечают, что практически не пропускают занятия (54,6%). Значительная часть студентов пропускают меньшую часть занятий (34,8%).
- Относительное большинство респондентов пропускает занятия в связи с физическими недомоганиями (болезнями) (46,0%). Каждый пятый опрошенный студент пропускает занятия из-за работы (графика работы) (21,9%).

2 Оценка качества ресурсного обеспечения учебного заведения

В рамках изучения качества ресурсного обеспечения МАГУ были рассмотрены следующие его составляющие: степень удобства использования различных сервисов и оценка учебно-методических материалов в данных сервисах; предложения необходимых дополнений на официальном сайте учебного заведения, а также доступность (удобство пользования) информацией на официальном сайте. В рамках данного блока также рассматривается оценка удовлетворенности состоянием помещений МАГУ и предложения по улучшению данных помещений. Также в данном блоке рассматривается наличие условий для обеспечения комфорта инвалидам и лицам с ограниченными возможностями.

На рисунке 2.1 представлены выборы обучающихся средних курсов в вопросе, касающемся сервисов, имеющихся в МАГУ, которыми они пользуются с некоторой периодичностью. Подавляющее большинство респондентов пользуются ЭИОС (79,5%

– 482 выбора), а также около трети респондентов пользуется ЭБС (28,5% – 173 выбора) и компьютерными классами (28,2% – 171 выбор). По 12,0% (по 73 выбора) опрошенных респондентов пользуется абонементом библиотеки и учебными лабораториями. Каждый десятый (10,9% – 66 выборов) пользуется читальным залом библиотеки.

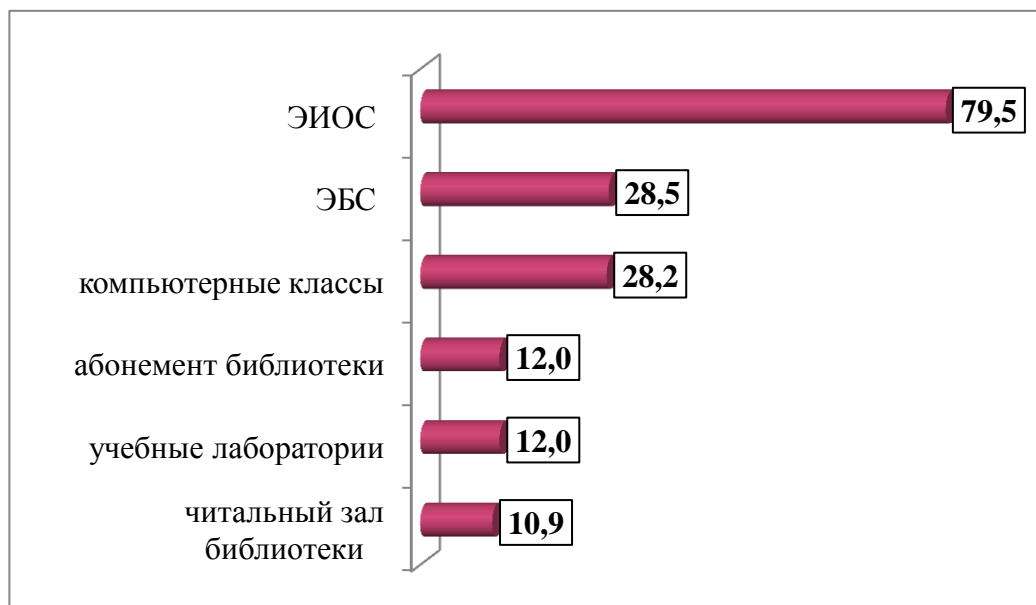


Рис. 2.1 **Распределение ответов респондентов на вопрос «Какими сервисами, имеющимися в МАГУ, Вы периодически пользуетесь?», %**

В таблице 2.1 представлено распределение ответов на данный вопрос в разрезе структурных подразделений. Стоит отметить, что системой ЭИОС периодически пользуются студенты всех подразделений, однако, в меньшей степени студенты филиала колледжа МАГУ в г. Кировске (38,7%). Электронно-библиотечной системой сравнительно чаще пользуются студенты юридического факультета (67,7%); абонементом библиотека – студенты ФФКиБЖД (25,0%), института лингвистики (23,1%) и СГИ (21,3%); читальным залом библиотеки – студенты филиала колледжа в г. Кировске (24,5%) и ППИ (14,3%); компьютерными классами - студенты колледжа МАГУ(40,9%) и его филиала в г. Кировске (56,1%); учебными лабораториями – студенты филиала МАГУ в г. Апатиты (22,8%) и ФМиЕН (20,0%).

Таблица 2.1

Распределение ответов респондентов на вопрос «Какими сервисами, имеющимися в МАГУ, Вы периодически пользуетесь?» в разрезе структурных подразделений, %

| | СГИ | ППИ | ИКИИП | Институт лингвистики | ФФКиБЖД | ФМиЕН | Юридический факультет | Филиал МАГУ (г. Апатиты) | Колледж МАГУ | Филиал МАГУ (г. Кировск) |
|--------------------------|-------------|-------------|-------|----------------------|-------------|-------------|-----------------------|--------------------------|--------------|--------------------------|
| ЭИОС | 95,7 | 95,2 | 98,8 | 98,7 | 100,0 | 98,5 | 93,5 | 70,2 | 90,9 | 38,7 |
| ЭБС | 31,9 | 38,1 | 36,9 | 37,2 | 29,2 | 30,8 | 67,7 | 26,3 | 15,9 | 12,9 |
| абонемент библиотеки | 21,3 | 9,5 | 9,5 | 23,1 | 25,0 | 4,6 | 12,9 | 3,5 | 0,0 | 12,9 |
| читальный зал библиотеки | 8,5 | 14,3 | 6,0 | 7,7 | 4,2 | 4,6 | 9,7 | 5,3 | 0,0 | 24,5 |
| компьютерные классы | 6,4 | 4,8 | 19,0 | 5,1 | 12,5 | 29,2 | 12,9 | 28,1 | 40,9 | 56,1 |
| учебные лаборатории | 2,1 | 4,8 | 0,0 | 1,3 | 4,2 | 20,0 | 0,0 | 22,8 | 2,3 | 27,1 |

По данным рис.2.2 представлены средние значения оценок студентов средних курсов удобства использования сервисов вуза.1 Стоит отметить, что самыми относительно удобными в использовании сервисами являются абонемент библиотеки (4,12 балла), ЭИОС (4,11 балла) и читальный зал библиотеки (4,11 балла). Относительно всех сервисов наименьшая оценка удобства в использовании выставлена электронно-библиотечной системе (ЭБС) (3,81 балла).

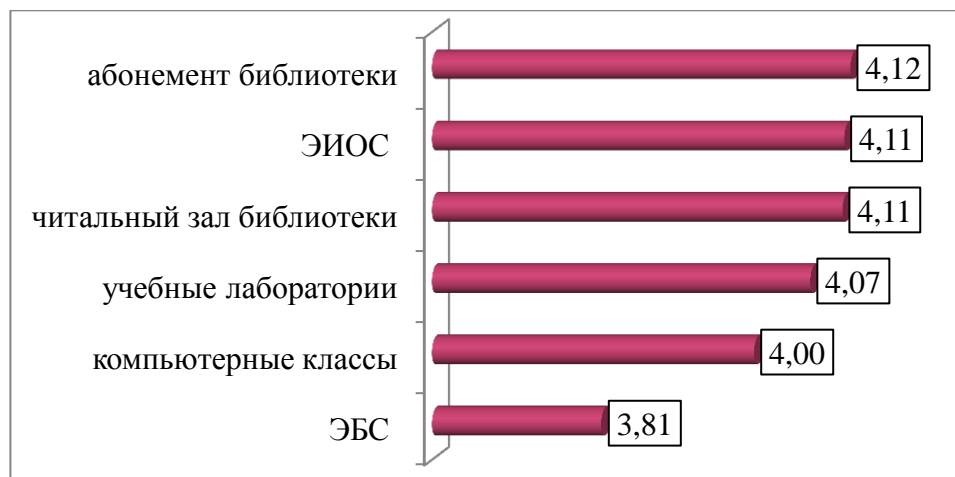


Рис. 2.2 **Распределение средних значений оценки респондентов удобства использования сервисов МАГУ (ср.знач.)**

В таблице 2.2 представлено распределение ответов на данный вопрос в разрезе структурных подразделений. Сравнительно больше

¹ Здесь и далее: для измерения оценки использовалась 5-балльная шкала (где 1 – очень низкое значение, а 5 – очень высокое значение).

ЭИОС считают удобным сервисом студенты ППИ (4,52 балла); ЭБС – студенты юридического факультета (4,15 балла) и филиала МАГУ в г. Апатиты (4,04); абонементом библиотеки – ФФКиБЖД (4,47 балла) и студенты института лингвистики (4,30 балла); читальный зал библиотеки – студенты СГИ (4,48 балла); компьютерные классы – студенты филиала колледжа МАГУ в г. Кировске (4,48 балла); учебные лаборатории – студенты колледжа МАГУ (4,33 балла) и СГИ (4,31 балла).

Таблица 2.2

Распределение средних значений оценки респондентов удобства использования сервисов МАГУ в разрезе структурных подразделений

| | СГИ | ППИ | ИКИИП | Институт лингвистики | ФФКиБЖД | ФМиЕН | Юридический факультет | Филиал МАГУ (г. Апатиты) | Колледж МАГУ | Филиал МАГУ (г. Кировск) |
|--------------------------|-------------|-------------|-------|----------------------|-------------|-------|-----------------------|--------------------------|--------------|--------------------------|
| ЭИОС | 4,17 | 4,52 | 4,04 | 4,17 | 4,33 | 4,18 | 4,17 | 4,29 | 3,74 | 3,98 |
| ЭБС | 3,81 | 3,89 | 3,81 | 3,55 | 3,81 | 3,67 | 4,15 | 4,04 | 3,57 | 3,94 |
| абонемент библиотеки | 4,15 | 4,23 | 4,23 | 4,30 | 4,47 | 3,80 | 4,06 | 4,18 | 4,13 | 3,96 |
| читальный зал библиотеки | 4,48 | 4,17 | 4,38 | 4,21 | 4,07 | 3,58 | 3,94 | 3,91 | 4,14 | 4,11 |
| компьютерные классы | 4,11 | 3,92 | 4,00 | 3,53 | 4,11 | 3,52 | 3,78 | 4,13 | 3,35 | 4,48 |
| учебные лаборатории | 4,31 | 3,57 | 4,00 | 3,64 | 4,20 | 3,61 | 3,86 | 4,16 | 4,33 | 4,26 |

Стоит отметить, что респондентов в целом устраивает литература в читальном зале библиотеки (4,21 балла) и на абонементе библиотеки (4,20 балла), а также учебно-методические материалы в ЭИОС (4,15 балла) и литература в ЭБС (4,03 балла) (см.рис.2.3).

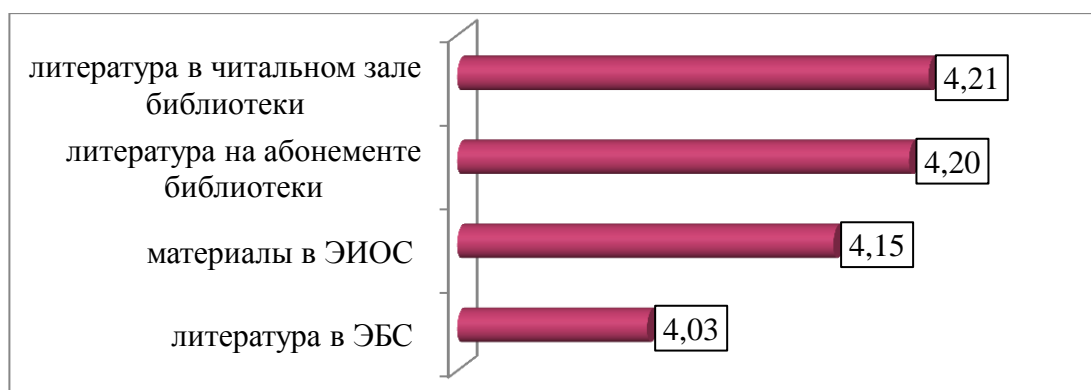


Рис. 2.3 Распределение ответов респондентов на вопрос «Оцените по 5-балльной шкале, насколько Вас устраивают учебно-методические материалы и литературы, которые имеются в данных сервисах МАГУ» (ср.знач.)

В таблице 2.3 представлено распределение ответов на данный вопрос в разрезе структурных подразделений. Сравнительно больше удовлетворены материалами в ЭИОС и литературой в читальном зале библиотеки студенты юридического факультета и ФФКиБЖД; литературой в ЭБС – студенты ППИ и юридического факультета; литературой на абонементе библиотеки – студенты ППИ и ФФКиБЖД.

Таблица 2.3
Распределение средних значений оценки удовлетворенности респондентов учебно-методическими материалами и литературой, которые имеются в данных сервисах МАГУ в разрезе структурных подразделений

| | СГИ | ППИ | ИКИиП | Институт лингвистики | ФФКиБЖД | ФМиЕН | Юридический факультет | Филиал МАГУ (г. Алатырь) | Колледж МАГУ | Филиал МАГУ (г. Кировск) |
|--|------|-------------|-------|----------------------|-------------|-------|-----------------------|--------------------------|--------------|--------------------------|
| материалы в ЭИОС | 4,16 | 4,24 | 4,03 | 4,26 | 4,39 | 4,11 | 4,45 | 4,19 | 3,83 | 4,13 |
| литература в ЭБС | 3,83 | 4,44 | 4,05 | 3,82 | 3,86 | 3,84 | 4,52 | 4,06 | 3,90 | 4,11 |
| литература на абонементе библиотеки | 4,07 | 4,50 | 4,25 | 4,21 | 4,65 | 3,80 | 4,45 | 4,25 | 4,00 | 4,13 |
| литература в читальном зале библиотеки | 4,17 | 4,36 | 4,12 | 4,24 | 4,50 | 3,64 | 4,50 | 4,30 | 4,08 | 4,23 |

Студенты средних курсов МАГУ в свободной форме высказали свои пожелания по использованию и развитию данных сервисов: ЭИОС, ЭБС, библиотеки (55 человек). Большинство студентов, отметили, что для более удобного использования ЭИОС и ЭБС, необходимо улучшить интерфейс сайтов (в том числе дизайн), навигацию по ним, а также улучшить работу сайтов, чтобы загрузка

происходила быстрее. Также студенты отметили необходимость в увеличении объема учебного материала, учебной литературы, как в библиотеке, также в ЭИОС и ЭБС, также необходимо обучить весь преподавательский состав грамотно использовать данные сервисы (показать весь функционал).

На рисунке 2.4 представлены средние значения оценки удовлетворенности респондентов состоянием (в том числе оснащенностью) данных помещений вуза. Респонденты в целом удовлетворены состоянием читальных залов библиотеки (4,24), учебных лабораторий (4,16) и спортзалов (4,07). Состояние компьютерных классов и учебных лабораторий студенты оценили как скорее удовлетворительное (3,98 и 3,96 баллов соответственно).



Рис. 2.4 **Распределение средних значений оценки удовлетворенности респондентов состоянием (в т.ч. оснащенностью) данных помещений вуза (ср.знач.)**

В таблице 2.4 представлено распределение ответов на данный вопрос в разрезе структурных подразделений. Сравнительно больше удовлетворены состоянием (в т.ч. оснащенностью) помещений МАГУ студенты филиала колледжа МАГУ в г. Кировске.

Таблица 2.4

Распределение средних значений оценки удовлетворенности респондентов состоянием (в т.ч. оснащённостью) данных помещений МАГУ в разрезе структурных подразделений

| | СГИ | ППИ | ИКИИП | Институт лингвистики | ФФКиБЖД | ФМиЕН | Юридический факультет | Филиал МАГУ (г. Апатиты) | Колледж МАГУ | Филиал МАГУ (г. Кировск) |
|--------------------------|------|------|-------|----------------------|-------------|-------|-----------------------|--------------------------|--------------|--------------------------|
| учебные аудитории | 3,78 | 3,62 | 3,81 | 3,31 | 4,17 | 4,02 | 4,00 | 4,27 | 3,83 | 4,37 |
| читальные залы библиотек | 4,12 | 4,31 | 4,15 | 4,11 | 4,45 | 4,09 | 4,20 | 4,03 | 3,95 | 4,44 |
| компьютерные классы | 3,95 | 3,76 | 3,70 | 3,42 | 4,14 | 3,67 | 4,05 | 4,30 | 3,28 | 4,55 |
| учебные лаборатории | 3,70 | 4,14 | 3,88 | 3,92 | 4,13 | 3,59 | 4,29 | 4,22 | 4,06 | 4,47 |
| спортзалы | 3,91 | 4,00 | 3,69 | 3,96 | 4,08 | 3,98 | 4,12 | 4,20 | 4,08 | 4,38 |

Большинство студентов отметили необходимость в улучшении работы Wi-Fi в учебных корпусах (53,0% – 321 выбор), а также оснащённости помещений МАГУ техникой (в том числе компьютерной техникой, проекторами и т.п.) (50,3% – 305 выборов). Значительное число респондентов также отметили необходимость в доступности помещений для самостоятельной работы (41,1% – 249 выборов) и в улучшении оснащённости спортзалов инвентарем (34,5% – 209 выборов) (см. рис.2.5).

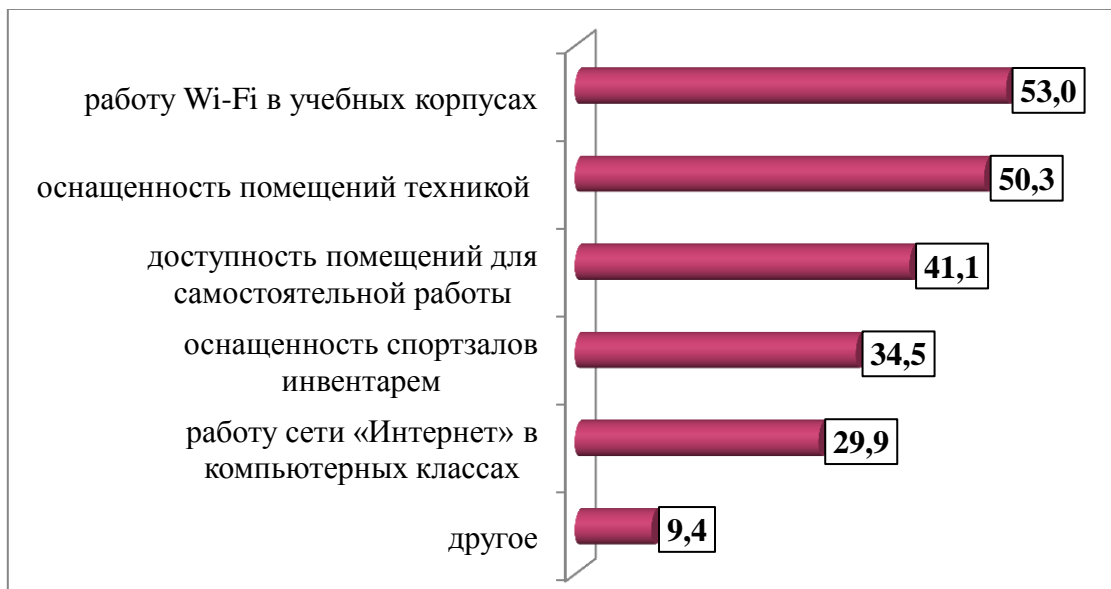


Рис. 2.5 Распределение ответов респондентов на вопрос «Что необходимо улучшить в помещениях МАГУ, по Вашему мнению?», %

9,4% опрошенных студентов выбрали вариант ответа «другое» (57 человек), в котором отметили необходимость обновления материально-технической базы МАГУ, обновления мебели (в т.ч. стулья, парты), обновления и создания рекреационных пространств (в т.ч. зон отдыха), а также необходимость в столовой/буфете. Также значительная часть студентов средних курсов отметили необходимость в ремонте помещений и улучшении отопления в зимний период.

В таблице 2.5 представлено распределение ответов на данный вопрос в зависимости от структурного подразделения. Улучшить доступность помещений для самостоятельной работы сравнительно чаще отмечают студенты ФМиЕН и института лингвистики; улучшить оснащённость помещений техникой – студенты СГИ, института лингвистики и ППИ; улучшить работу сети «Интернет» в компьютерных классах - студенты ППИ и ФФКиБЖД; работу Wi-Fi в учебных корпусах – студенты ППИ и института лингвистики; оснащённость спортзалов инвентарем – ФФКиБЖД.

Таблица 2.5

Распределение ответов респондентов на вопрос «Что необходимо улучшить в помещениях МАГУ, по Вашему мнению?» в разрезе структурных подразделений, %

| | СГИ | ППИ | ИКИиП | Институт лингвистики | ФФКиБЖД | ФМиЕН | Юридический факультет | Филиал МАГУ (г. Апатиты) | Колледж МАГУ | Филиал МАГУ (г. Кировск) |
|--|-------------|-------------|-------|----------------------|-------------|-------------|-----------------------|--------------------------|--------------|--------------------------|
| доступность помещений для самостоятельной работы | 44,7 | 28,6 | 46,4 | 48,7 | 45,8 | 53,8 | 38,7 | 29,8 | 45,5 | 32,3 |
| оснащённость помещений техникой (в т.ч. компьютерной техникой, проекторами и т.п.) | 76,6 | 71,4 | 47,6 | 73,1 | 58,3 | 52,3 | 48,4 | 43,9 | 56,8 | 28,4 |
| работа сети «Интернет» в компьютерных классах | 36,2 | 38,1 | 26,2 | 33,3 | 37,5 | 26,2 | 25,8 | 29,8 | 34,1 | 27,1 |
| работа Wi-Fi в учебных корпусах | 59,6 | 81,0 | 50,0 | 73,1 | 29,2 | 40,0 | 48,4 | 63,2 | 36,4 | 49,7 |
| оснащённость спортзалов инвентарем | 29,8 | 33,3 | 33,3 | 30,8 | 66,7 | 26,2 | 16,1 | 47,4 | 22,7 | 39,4 |
| другое | 10,6 | 4,8 | 13,1 | 12,8 | 4,2 | 6,2 | 9,7 | 3,5 | 11,4 | 9,7 |

Студенты средних курсов отмечают, что информация, представленная на официальном сайте МАГУ, в целом доступна и удобна в использовании: сведения о контактных телефонах структурных подразделений (4,36), сведения об адресах электронной

почты (4,29) и сведения об электронных сервисах и получение консультации (4,23) (см.рис.2.6).

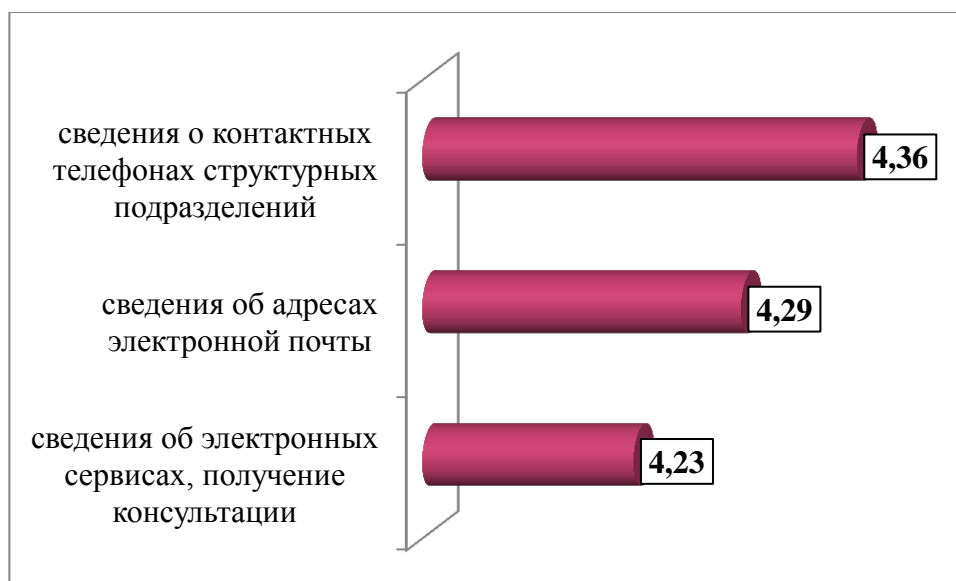


Рис. 2.6 Распределение ответов респондентов на вопрос «Оцените по 5-балльной шкале доступность (удобство пользования) следующей информации на официальном сайте МАГУ» (ср.знач.)

В таблице 2.6 представлено распределение ответов на данный вопрос в разрезе структурных подразделений. Студенты ППИ и юридического факультета сравнительно чаще отмечают доступность представленной информации на официальном сайте МАГУ.

Таблица 2.6
Распределение ответов респондентов на вопрос «Оцените по 5-балльной шкале доступность (удобство пользования) следующей информации на официальном сайте МАГУ» в разрезе структурных подразделений, ср.знач.

| | СГИ | ППИ | ИКИИП | Институт лингвистики | ФФКиБЖД | ФМиЕН | Юридический факультет | Филиал МАГУ (г.Апатиты) | Колледж МАГУ | Филиал МАГУ (г.Кировск) |
|---|------|-------------|-------|----------------------|---------|-------|-----------------------|-------------------------|--------------|-------------------------|
| сведения о контактных телефонах структурных подразделений | 4,51 | 4,62 | 4,27 | 4,31 | 4,43 | 4,07 | 4,66 | 4,44 | 4,41 | 4,37 |
| сведения об адресах электронной почты | 4,42 | 4,48 | 4,18 | 4,20 | 4,41 | 4,04 | 4,60 | 4,38 | 4,19 | 4,34 |
| сведения об электронных сервисах, получение консультации | 4,33 | 4,62 | 4,15 | 4,06 | 4,50 | 3,96 | 4,59 | 4,33 | 3,84 | 4,30 |

На рис.2.7 представлено распределение ответов респондентов о необходимости дополнительного размещения различных разделов на официальном сайте МАГУ. Большинство респондентов (50,%) считает, что ничего дополнительного не нужно. Значительная часть респондентов (41,3%) отметили необходимость размещения на официальном сайте МАГУ раздела «Часто задаваемые вопросы», 14,9% считают, что необходимо добавить раздел с анкетой для опроса пользователей сайта о качестве оказания услуг. 2,5% респондентов выбрали вариант ответа «другое» (15 человек), из которых 20% (3 человека) отметили необходимость размещения на сайте информации о внеучебных мероприятиях/ кружках/ секциях, по 13,3% (по 2 человека) считают необходимым размещение информации об имеющихся грантах и возможностях их получения, встроенное расписание занятий в систему сайта и больше информации о колледже МАГУ.

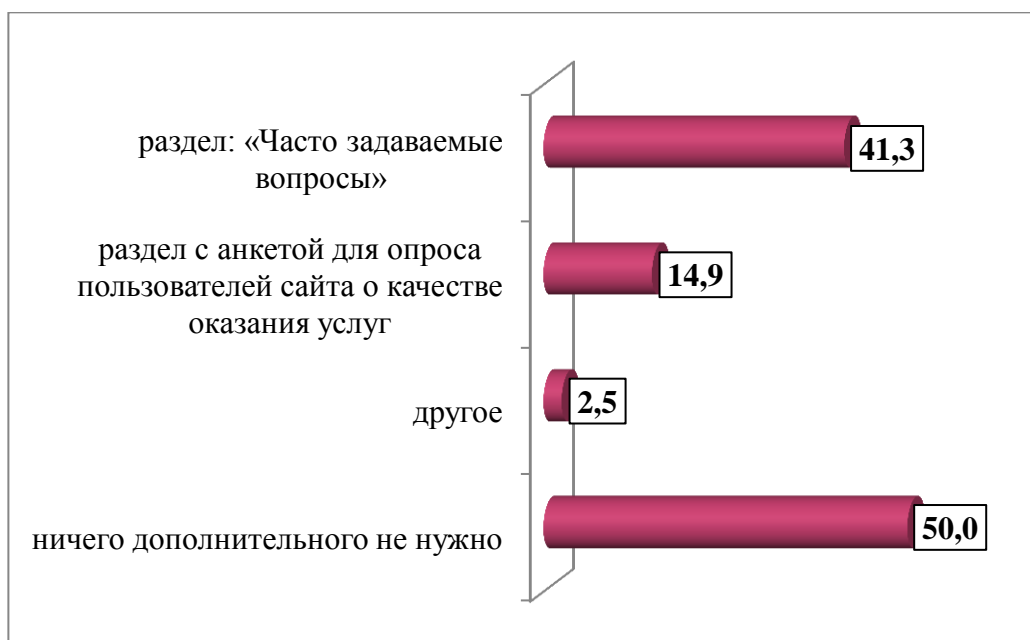


Рис. 2.7 **Распределение ответов респондентов на вопрос «Отметьте, что, на Ваш взгляд, необходимо дополнительно разместить на официальном сайте МАГУ», %**

На рисунке 2.8 представлено распределение средних значений оценок респондентов, которые отмечают, что в целом их устраивают следующие условия в вузе: наличие и понятность навигации внутри организации (4,03 балла), санитарное состояние помещений организации (3,94 балла), транспортная доступность (3,85 балла) и наличие и доступность санитарно-гигиенических помещений (3,75). В меньшей степени студентов средних курсов устраивает наличие зон отдыха (ожидания) (3,13).



Рис. 2.8 Распределение ответов респондентов на вопрос «Оцените по 5-балльной шкале, в какой мере Вас устраивают следующие условия в вузе» (ср.знач.)

В таблице 2.7 представлено распределение ответов на данный вопрос в разрезе структурных подразделений. Сравнительно больше удовлетворены всеми условиями, созданными в МАГУ, студенты ФФКиБЖД.

Таблица 2.7
Распределение ответов респондентов на вопрос «Оцените по 5-балльной шкале, в какой мере Вас устраивают следующие условия в МАГУ» в разрезе структурных подразделений, ср.знач.

| | СГИ | ППИ | ИКИиП | Институт лингвистики | ФФКиБЖД | ФМиЕН | Юридический факультет | Филиал МАГУ (г. Апатиты) | Колледж МАГУ | Филиал МАГУ (г. Кировск) |
|---|------|-------------|-------|----------------------|-------------|-------|-----------------------|--------------------------|--------------|--------------------------|
| наличие зон отдыха (ожидания) | 3,02 | 3,21 | 3,32 | 2,95 | 3,61 | 2,78 | 3,15 | 3,78 | 3,08 | 3,00 |
| наличие и понятность навигации внутри организации | 3,89 | 4,43 | 4,03 | 3,68 | 4,29 | 4,06 | 4,00 | 4,19 | 3,97 | 4,09 |
| наличие и доступность санитарно-гигиенических помещений | 3,83 | 4,00 | 3,49 | 3,21 | 4,22 | 3,44 | 3,67 | 4,29 | 3,42 | 4,11 |
| санитарное состояние помещений организации | 4,09 | 3,67 | 3,71 | 3,36 | 4,30 | 3,77 | 4,07 | 4,50 | 3,65 | 4,25 |
| транспортная доступность | 4,13 | 4,29 | 4,15 | 3,83 | 4,26 | 4,22 | 4,11 | 3,81 | 3,82 | 3,21 |

В таблице 2.8 представлено распределение ответов респондентов о наличии условий в вузе для обеспечения комфорта инвалидам и лицам с ограниченными возможностями. Большинство участников опроса считают, что в МАГУ обеспечены возможности предоставления образовательных услуг в дистанционном режиме (60,1%), также респонденты отмечают наличие дублирования надписей, знаков и иной текстовой и графической информации знаками, выполненными рельефно-точечным шрифтом Брайля (52,3%). Значительная часть студентов отметили отсутствие выделенных стоянок для автотранспортных средств инвалидов (25,1%) и дверных проемов (19,5%), а также отсутствие специально-оборудованных санитарно-гигиенических помещений (18,6%).

Таблица 2.8

**Распределение ответов респондентов на вопрос
«Какие нижеперечисленные условия есть в вузе для обеспечения
комфорта инвалидам и лицам с ограниченными возможностями,
по Вашему мнению?»**

| | есть | нет | не знаю |
|--|-------------|-------------|-------------|
| | % | | |
| оборудование входных групп пандусами | 44,2 | 16,5 | 39,3 |
| наличие выделенных стоянок для автотранспортных средств инвалидов | 21,9 | 25,1 | 53,0 |
| наличие расширенных дверных проемов | 39,6 | 19,5 | 40,9 |
| наличие сменных кресел-колясок | 35,1 | 14,5 | 50,3 |
| наличие специально-оборудованных санитарно-гигиенических помещений | 32,3 | 18,6 | 49,0 |
| дублирование для инвалидов по слуху и зрению звуковой и зрительной информации | 32,3 | 17,2 | 50,5 |
| дублирование надписей, знаков и иной текстовой и графической информации знаками, выполненными рельефно-точечным шрифтом Брайля | 52,3 | 9,1 | 38,6 |
| наличие альтернативной версии сайта МАГУ для инвалидов по зрению | 48,0 | 3,8 | 48,2 |
| наличие возможности предоставления образовательных услуг в дистанционном режиме | 60,1 | 4,5 | 35,5 |

В результате анализа данных по оценке качества ресурсного обеспечения МАГУ можно выделить следующие основные особенности:

- Большинство респондентов пользуется ЭИОС (79,5%), а также около трети респондентов пользуется ЭБС (28,5%).
- Самыми относительно удобными в использовании сервисами являются абонемент библиотеки (4,12 балла), ЭИОС (4,11 балла) и читальный зал библиотеки (4,11 балла).

- Большинство студентов, отметили, что для более удобного использования ЭИОС и ЭБС, необходимо улучшить интерфейс сайтов (в том числе дизайн), навигацию по ним, а также улучшить работу сайтов, чтобы загрузка происходила быстрее.

- Большинство студентов отметили необходимость в улучшении работы Wi-Fi в учебных корпусах (53,0%), а также оснащённости помещений вуза техникой (в том числе компьютерной техникой, проекторами и т.п.) (50,3%).

- Студенты средних курсов отмечают, что информация на официальном сайте МАГУ в целом доступна и удобна в использовании: сведения о контактных телефонах структурных подразделений (4,36), сведения об адресах электронной почты (4,29) и сведения об электронных сервисах и получение консультации (4,23).

- Относительное большинство респондентов (41,3%) отметило необходимость размещения на официальном сайте МАГУ раздела «Часто задаваемые вопросы», 14,9% считают, что необходимо добавить раздел с анкетой для опроса пользователей сайта о качестве оказания услуг.

- Респондентов в целом устраивают следующие условия в вузе: наличие и понятность навигации внутри организации (4,03 балла), санитарное состояние помещений организации (3,94 балла), транспортная доступность (3,85 балла) и наличие и доступность санитарно-гигиенических помещений (3,75 балла).

- Большинство участников опроса считают, что в МАГУ обеспечены возможности предоставления образовательных услуг в дистанционном режиме (60,1%), также респонденты отмечают наличие дублирования надписей, знаков и иной текстовой и графической информации знаками, выполненными рельефно-точечным шрифтом Брайля (52,3%). Значительная часть студентов отметили отсутствие выделенных стоянок для автотранспортных средств инвалидов (25,1%) и дверных проемов (19,5%), а также отсутствие специально-оборудованных санитарно-гигиенических помещений (18,6%).

3 Оценка учебного процесса в учебном заведении

Отношение студентов средних курсов к учебному процессу в вузе было рассмотрено через следующие составляющие: оценка удовлетворенности в целом проведением лекционных и семинарских (практических) занятий, удовлетворенность оценкой учебной деятельности в баллах, удовлетворенность программой обучения,

наличие желания выстраивать индивидуальную образовательную траекторию, выбирая дисциплины.

На рис. 3.1 отображено распределение ответов студентов средних курсов на вопрос об удовлетворенности в целом проведением лекционных и семинарских (практических) занятий. Каждый третий студент удовлетворен лекционными занятиями почти по всем учебным дисциплинам (33,5%) и по большинству учебных дисциплин (28,2%). Семинарскими (практическими) занятиями относительно большинство респондентов удовлетворены также почти по всем учебным дисциплинам (31,0%) и по большинству учебных дисциплин (28,1%).

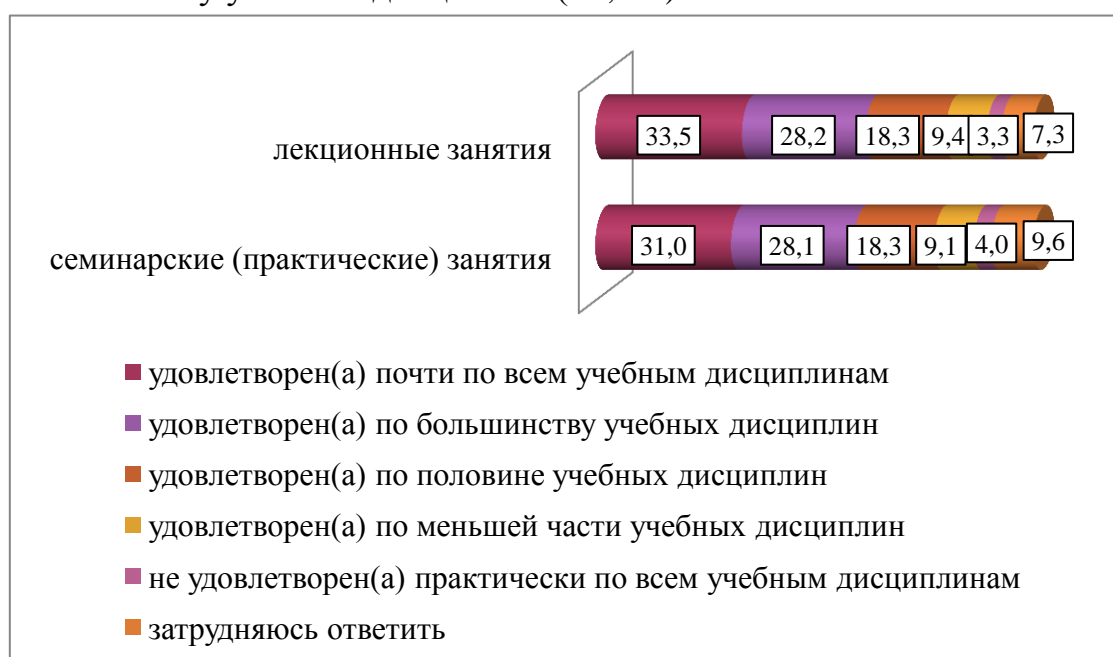


Рис. 3.1 Средняя оценка респондентов удовлетворенности в целом проведением лекционных и семинарских (практических) занятий, %

В таблицах 3.1 и 3.2 представлены распределения ответов на данный вопрос в разрезе структурных подразделений. Сравнительно больше удовлетворены проведением лекционных занятий почти по всем учебным дисциплинам студенты ФФКиБЖД и ППИ, по большинству дисциплин – студенты ФФКиБЖД и ФМиЕН, по половине дисциплин – студенты СГИ и ИКИиП.

Таблица 3.1

**Средняя оценка респондентов удовлетворенности в целом
проведением лекционных занятий в разрезе структурных
подразделений, %**

| | СГИ | ППИ | ИКИиП | Институт лингвистики | ФФКиБЖД | ФМиЕН | Юридический факультет | Филиал МАГУ (г. Апатиты) | Колледж МАГУ | Филиал МАГУ (г. Кировск) |
|--|-------------|-------------|-------------|----------------------|-------------|-------------|-----------------------|--------------------------|--------------|--------------------------|
| удовлетворен(а) почти по всем учебным дисциплинам | 36,2 | 47,6 | 26,2 | 30,8 | 50,0 | 23,1 | 35,5 | 40,4 | 25,0 | 37,4 |
| удовлетворен(а) по большинству учебных дисциплин | 29,8 | 19,0 | 22,6 | 28,2 | 37,5 | 38,5 | 29,0 | 26,3 | 31,8 | 25,8 |
| удовлетворен(а) по половине учебных дисциплин | 27,7 | 14,3 | 28,6 | 21,8 | 8,3 | 23,1 | 9,7 | 21,1 | 9,1 | 11,6 |
| удовлетворен(а) по меньшей части учебных дисциплин | 6,4 | 9,5 | 10,7 | 10,3 | 0,0 | 10,8 | 9,7 | 5,3 | 9,1 | 11,6 |
| не удовлетворен(а) практически по всем учебным дисциплинам | 0,0 | 0,0 | 6,0 | 6,4 | 0,0 | 4,6 | 3,2 | 1,8 | 2,3 | 2,6 |
| затрудняюсь ответить | 0,0 | 9,5 | 6,0 | 2,6 | 4,2 | 0,0 | 12,9 | 5,3 | 22,7 | 11,0 |

Сравнительно больше удовлетворены проведением семинарских (практических) занятий почти по всем учебным дисциплинам студенты ФФКиБЖД, по большинству дисциплин – студенты ФМиЕН и института лингвистики, по половине дисциплин – студенты ППИ, СГИ и ИКИиП.

Таблица 3.2

**Средняя оценка респондентов удовлетворенности в целом
проведением семинарских (практических) занятий в разрезе
структурных подразделений, %**

| | СГИ | ППИ | ИКИиП | Институт лингвистики | ФФКиБЖД | ФМиЕН | Юридический факультет | Филиал МАГУ (г. Апатиты) | Колледж МАГУ | Филиал МАГУ (г. Кировск) |
|--|-------------|-------------|-------------|----------------------|-------------|-------------|-----------------------|--------------------------|--------------|--------------------------|
| удовлетворен(а) почти по всем учебным дисциплинам | 34,0 | 38,1 | 21,4 | 26,9 | 66,7 | 18,5 | 38,7 | 36,8 | 25,0 | 34,2 |
| удовлетворен(а) по большинству учебных дисциплин | 34,0 | 19,0 | 28,6 | 35,9 | 25,0 | 40,0 | 22,6 | 24,6 | 34,1 | 19,4 |
| удовлетворен(а) по половине учебных дисциплин | 25,5 | 28,6 | 25,0 | 15,4 | 8,3 | 23,1 | 9,7 | 22,8 | 6,8 | 15,5 |
| удовлетворен(а) по меньшей части учебных дисциплин | 2,1 | 4,8 | 11,9 | 14,1 | 0,0 | 13,8 | 6,5 | 5,3 | 6,8 | 9,7 |
| не удовлетворен(а) | 2,1 | 0,0 | 4,8 | 3,8 | 0,0 | 3,1 | 3,2 | 5,3 | 4,5 | 5,2 |

| | СГИ | ППИ | ИКИП | Институт лингвистики | ФФКиБЖД | ФМиЕН | Юридический факультет | Филиал МАГУ (г. Апатиты) | Колледж МАГУ | Филиал МАГУ (г. Кировск) |
|---|-----|-----|------|----------------------|---------|-------|-----------------------|--------------------------|--------------|--------------------------|
| практически по всем учебным дисциплинам | | | | | | | | | | |
| затрудняюсь ответить | 2,1 | 9,5 | 8,3 | 3,8 | 0,0 | 1,5 | 19,4 | 5,3 | 22,7 | 16,1 |

Относительное большинство студентов отметили, что их устраивает то, как оценивается их учебная деятельность по большинству учебных дисциплин (38,9%) и почти по всем учебным дисциплинам (36,6%). Полученные результаты представлены на рис.3.2.



Рис. 3.2 Распределение ответов респондентов на вопрос «Устраивает ли Вас то, как оценивается Ваша учебная деятельность в баллах?», %

В таблице 3.3 представлено распределение ответов на данный вопрос в разрезе структурных подразделений. Сравнительно больше удовлетворены системой оценивания учебной деятельности в баллах почти по всем учебным дисциплинам студенты юридического факультета и института лингвистики, по большинству дисциплин – студенты ФМиЕН и ППИ, по половине дисциплин – студенты колледжа МАГУ и филиала МАГУ в г. Апатиты.

Таблица 3.3

Распределение ответов респондентов на вопрос «Устраивает ли Вас то, как оценивается Ваша учебная деятельность в баллах?» в разрезе структурных подразделений, %

| | СГИ | ППИ | ИКИиП | Институт лингвистики | ФФКиБЖД | ФМиЕН | Юридический факультет | Филиал МАГУ (г. Апатиты) | Колледж МАГУ | Филиал МАГУ (г. Кировск) |
|--|------|-------------|------------|----------------------|---------|-------------|-----------------------|--------------------------|--------------|--------------------------|
| да, почти по всем учебным дисциплинам | 46,8 | 42,9 | 33,3 | 48,7 | 37,5 | 27,7 | 51,6 | 33,3 | 18,2 | 35,5 |
| да, по большинству учебных дисциплин | 36,2 | 47,6 | 44,0 | 26,9 | 41,7 | 53,8 | 29,0 | 35,1 | 40,9 | 38,1 |
| по половине учебных дисциплин | 14,9 | 9,5 | 9,5 | 9,0 | 8,3 | 10,8 | 3,2 | 19,3 | 25,0 | 14,2 |
| по меньшей части учебных дисциплин | 0,0 | 0,0 | 3,6 | 5,1 | 0,0 | 1,5 | 9,7 | 5,3 | 4,5 | 3,9 |
| нет, практически ни по каким учебным дисциплинам | 2,1 | 0,0 | 0,0 | 7,7 | 8,3 | 0,0 | 0,0 | 0,0 | 2,3 | 1,9 |
| затрудняюсь ответить | 0,0 | 0,0 | 9,5 | 2,6 | 4,2 | 6,2 | 6,5 | 7,0 | 9,1 | 6,5 |

Относительное большинство студентов средних курсов не устраивает отсутствие возможности выбора дисциплин (38,3%), а также много повторяющегося материала (29,4%) и форма проведения занятий (подача материала) (28,2%). Значительная доля студентов отметили, что их не устраивают пропорции теории и практики (23,3%), уровень (содержание) получаемых знаний (21,5%) и последовательность преподавания дисциплин (20,5%) (см. рис.3.3).

Студенты в свободной форме отметили, что их не устраивает в программе обучения (21 человек): наличие дисциплин, не связанных напрямую с профилем обучения («ненужных дисциплин») (33,3% - 7 человек); дистанционное обучение (14,3% - 3 человека); большой объем работ (в том числе для самостоятельной работы) (9,5% - 2 человека); мало практических занятий (9,5% - 2 человека).



Рис. 3.3 Распределение ответов респондентов на вопрос «Укажите, что Вас не устраивает в программе обучения?», %

В таблице 3.4 представлено распределение ответов на данный вопрос в разрезе структурных подразделений. Сравнительно больше не устраивает балльно-рейтинговая система оценивания студентов СГИ (27,7%), отсутствие необходимых дисциплин (25,6%) и возможности выбора дисциплин (59,0%) – студентов института лингвистики; пропорции теории и практики (33,3%) и уровень получаемых знаний, умений, компетенций (38,1%) – студентов ППИ; много повторяющегося учебного материала (46,4%) и форма проведения занятий (46,4%) – студентов ИКИиП; последовательность преподавания дисциплин (41,5%) – студентов ФМиЕН.

Таблица 3.4

Распределение ответов респондентов на вопрос «Укажите, что Вас не устраивает в программе обучения?» в разрезе структурных подразделений, %

| | СГИ | ППИ | ИКИиП | Институт лингвистики | ФФКиБЖД | ФМиЕН | Юридический факультет | Филиал МАГУ (г. Апатиты) | Колледж МАГУ | Филиал МАГУ (г. Кировск) |
|---|-------------|-------------|-------------|----------------------|-------------|-------------|-----------------------|--------------------------|--------------|--------------------------|
| отсутствуют необходимые дисциплины | 12,8 | 23,8 | 19,0 | 25,6 | 4,2 | 21,5 | 16,1 | 7,0 | 4,5 | 9,7 |
| отсутствует возможность выбора дисциплин | 44,7 | 42,9 | 41,7 | 59,0 | 20,8 | 49,2 | 22,6 | 36,8 | 31,8 | 27,1 |
| много повторяющегося учебного материала | 36,2 | 38,1 | 46,4 | 28,2 | 12,5 | 15,4 | 19,4 | 29,8 | 29,5 | 27,7 |
| последовательность преподавания дисциплин | 8,5 | 19,0 | 23,8 | 17,9 | 29,2 | 41,5 | 16,1 | 17,5 | 9,1 | 18,7 |
| форма проведения занятий (подача материала) | 21,3 | 33,3 | 46,4 | 32,1 | 12,5 | 36,9 | 22,6 | 21,1 | 22,7 | 21,9 |
| пропорции теории и практики | 21,3 | 33,3 | 23,8 | 23,1 | 20,8 | 26,2 | 29,0 | 17,5 | 22,7 | 22,6 |
| уровень (содержание) получаемых знаний, умений, компетенций | 17,0 | 38,1 | 35,7 | 24,4 | 8,3 | 32,3 | 22,6 | 14,0 | 13,6 | 13,5 |
| балльно-рейтинговая система оценивания | 27,7 | 14,3 | 13,1 | 19,2 | 12,5 | 21,5 | 19,4 | 14,0 | 22,7 | 11,0 |
| другое | 4,3 | 0,0 | 3,6 | 5,1 | 4,2 | 3,1 | 9,7 | 5,3 | 2,3 | 3,2 |
| все устраивает | 21,3 | 19,0 | 11,9 | 14,1 | 37,5 | 13,8 | 32,3 | 21,1 | 38,6 | 23,2 |

Большая часть студентов средних курсов (69,8%) хотели бы иметь возможность выстраивать собственную индивидуальную образовательную траекторию, выбирая дисциплины (в сумме первые два ответа). 7,3% опрошенных такая возможность не нужна (в сумме последние два ответа). Полученные результаты представлены на рис.3.4.

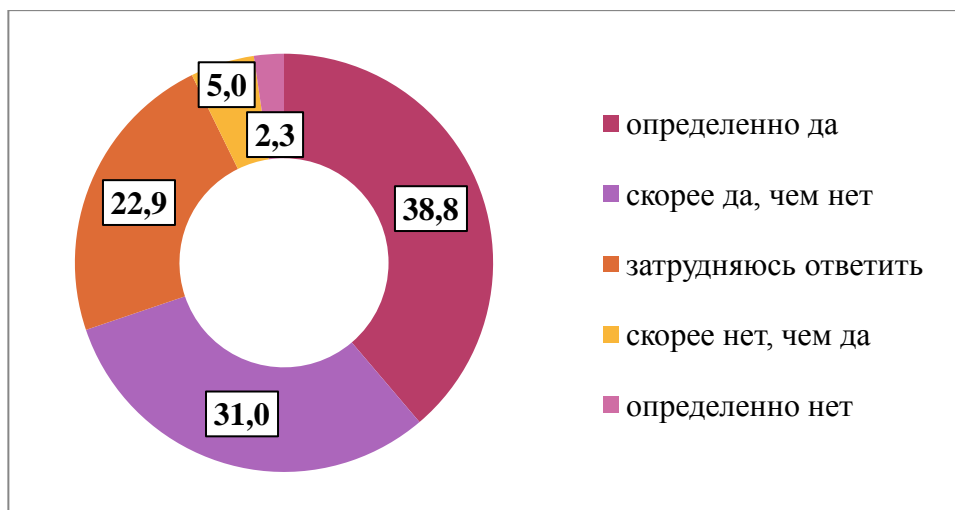


Рис. 3.4 Распределение ответов респондентов на вопрос «Хотели бы Вы иметь возможность выстраивать собственную индивидуальную образовательную траекторию, выбирая дисциплины?», %

На рисунке 3.5 представлено распределение ответов респондентов на данный вопрос в разрезе структурных подразделений. Сравнительно больше хотели бы выстраивать собственную индивидуальную образовательную траекторию студенты института лингвистики (82,1% – сумма ответов «определенно да» и «скорее да, чем нет»), СГИ (80,8%) и ИКИиП (78,6%).

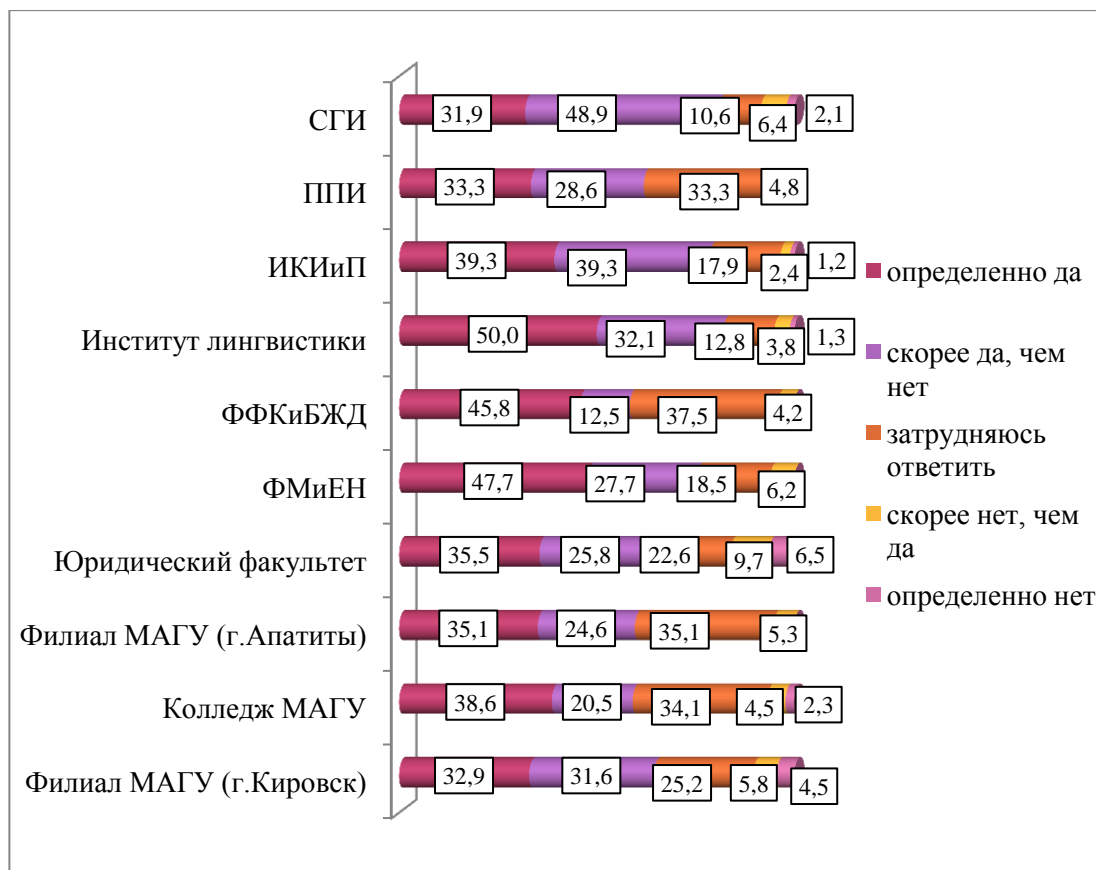


Рис. 3.5 Распределение ответов респондентов на вопрос «Хотели бы Вы иметь возможность выстраивать собственную индивидуальную образовательную траекторию, выбирая дисциплины?» в разрезе структурных подразделений, %

Студенты средних курсов в свободной форме высказали свои пожелания относительно качества преподавания в целом по своему направлению подготовки и отдельным дисциплинам в частности (79 человек). Относительное большинство респондентов хотели бы увеличить количество практических занятий (24,1%), оптимизировать учебный план (убрать повторяющиеся дисциплины и дисциплины, не связанные с профилем обучения) (17,7%), а также повысить качество преподавания (заинтересованность в качественной подаче учебного материала) (13,9%) и увеличить количество предметов и учебных материалов, связанных с профилем обучения (13,9%).

По результатам проведенного анализа отношения студентов средних курсов к учебному процессу в вузе можно сделать ряд основных выводов:

- Треть опрошенных студентов удовлетворена проведением лекционных и семинарских (практических) занятий почти по всем учебным дисциплинам и по большинству учебных дисциплин.

- Относительное большинство студентов отметили, что их устраивает то, как оценивается их учебная деятельность по большинству учебных дисциплин (38,9%) и почти по всем учебным дисциплинам (36,6%).

- Относительное большинство респондентов не устраивает отсутствие возможности выбора дисциплин (38,3%), а также много повторяющегося материала (29,4%) и форма проведения занятий (подача материала) (28,2%).

- Большая часть студентов средних курсов хотели бы иметь возможность выстраивать собственную индивидуальную образовательную траекторию, выбирая дисциплины (69,8%).

- Относительное большинство респондентов хотели бы увеличить количество практических занятий (24,1%), оптимизировать учебный план (убрать повторяющиеся дисциплины и дисциплины, не связанные с профилем обучения) (17,7%), а также повысить качество преподавания (заинтересованность в качественной подаче учебного материала) (13,9%) и увеличить количество предметов и учебных материалов, связанных с профилем обучения (13,9%).

4 Оценка внеучебных мероприятий, взаимодействия с сотрудниками учебного заведения и преподавателями, общая удовлетворенность обучением

В данном блоке будут рассмотрены следующие составляющие: удовлетворенность организацией различных внеучебных работ, удовлетворенность работой сотрудников МАГУ и преподавателей, а также общая удовлетворенность обучением в целом в данном учебном заведении и на данном направлении подготовки/специальности.

На рис. 4.1 отображено распределение ответов студентов средних курсов на вопрос о направлениях внеучебной работы, в которой они принимали участие. Значительная часть студентов отметили свое участие в научно-исследовательской деятельности (39,8%), культурно-массовых мероприятиях (37,1%), спортивной (34,0%) и волонтерской деятельности (33,8%).

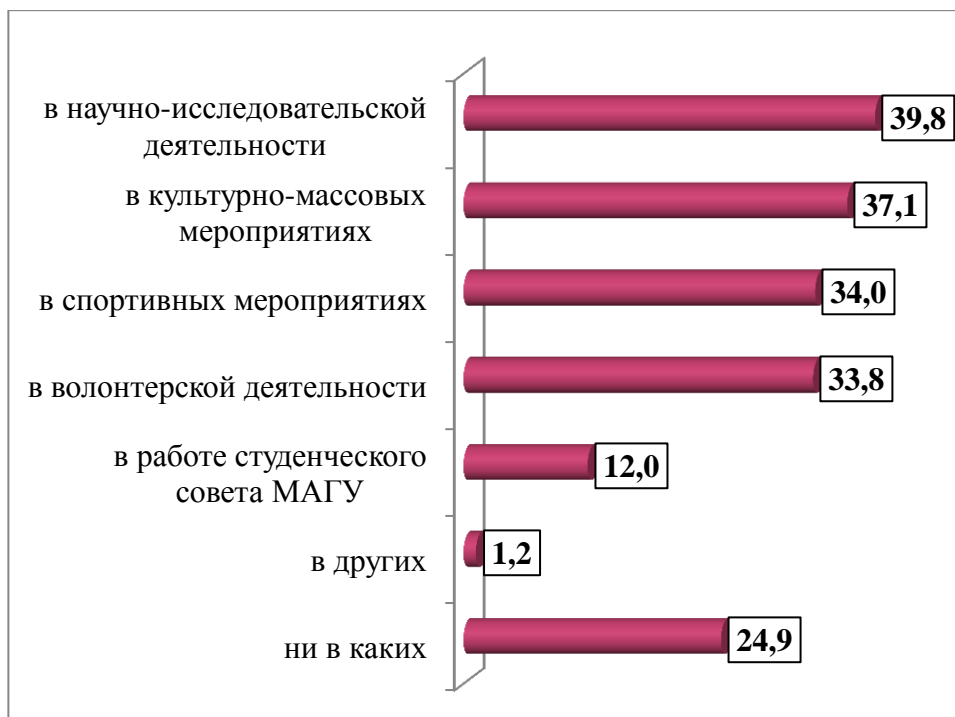


Рис. 4.1 Распределение ответов респондентов на вопрос «В каких направлениях внеучебной работы Вы принимали участие?», %

В таблице 4.1 представлено распределение ответов на данный вопрос в разрезе структурных подразделений. Сравнительно чаще принимали участие в научно-исследовательской деятельности студенты ППИ (57,1%); в спортивных (87,5%) и культурно массовых мероприятиях (66,7%), а также в волонтерской деятельности (58,3%) – студенты ФФКиБЖД; в работе студенческого совета МАГУ – студенты филиала колледжа МАГУ в г. Кировске (22,6%).

Таблица 4.1

Распределение ответов респондентов на вопрос «В каких направлениях внеучебной работы Вы принимали участие?» в разрезе структурных подразделений, %

| | СГИ | ППИ | ИКИИП | Институт лингвистики | ФФКиБЖД | ФМиЕН | Юридический факультет | Филиал МАГУ (г. Апатиты) | Колледж МАГУ | Филиал МАГУ (г. Кировск) |
|---|------|-------------|-------|----------------------|-------------|-------|-----------------------|--------------------------|--------------|--------------------------|
| в научно-исследовательской деятельности | 42,6 | 57,1 | 45,2 | 48,7 | 54,2 | 49,2 | 54,8 | 26,3 | 9,1 | 33,5 |
| в спортивных мероприятиях | 27,7 | 33,3 | 19,0 | 15,4 | 87,5 | 32,3 | 22,6 | 42,1 | 36,4 | 44,5 |
| в культурно-массовых мероприятиях | 48,9 | 42,9 | 35,7 | 39,7 | 66,7 | 36,9 | 35,5 | 24,6 | 27,3 | 35,5 |
| в работе студенческого совета МАГУ | 14,9 | 9,5 | 10,7 | 5,1 | 16,7 | 6,2 | 6,5 | 7,0 | 4,5 | 22,6 |

| | СГИ | ППИ | ИКИиП | Институт лингвистики | ФФКиБЖД | ФМиЕН | Юридический факультет | Филиал МАГУ (г. Апатиты) | Колледж МАГУ | Филиал МАГУ (г. Кировск) |
|-----------------------------|------|------|-------|----------------------|-------------|-------|-----------------------|--------------------------|--------------|--------------------------|
| в волонтерской деятельности | 31,9 | 47,6 | 35,7 | 56,4 | 58,3 | 29,2 | 51,6 | 26,3 | 18,2 | 21,9 |
| в других | 0,0 | 0,0 | 2,4 | 1,3 | 0,0 | 0,0 | 0,0 | 5,3 | 2,3 | 0,0 |
| ни в каких | 27,7 | 14,3 | 29,8 | 16,7 | 4,2 | 26,2 | 22,6 | 21,1 | 36,4 | 28,4 |

По данным рис. 4.2 можно отметить, что, студенты средних курсов в целом удовлетворены организацией всех направлений внеучебных работ, в особенности организацией спортивных мероприятий (4,38 балла), волонтерской деятельности (4,29 балла), культурно-массовых мероприятий (4,25 балла) и научно-исследовательской деятельности (4,25 балла).

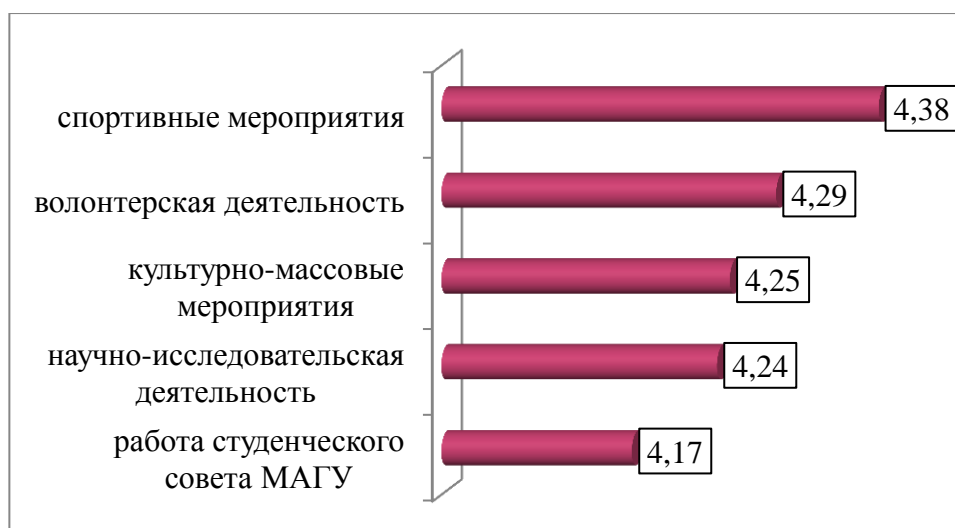


Рис. 4.2 Средняя оценка респондентов удовлетворенности организацией в вузе следующих направлений внеучебной работы (ср.знач.)

В таблице 4.2 представлено распределение ответов на данный вопрос в разрезе структурных подразделений. Сравнительно выше оценивают организацию научно-исследовательской деятельности студенты ФФКиБЖД (4,45 балла); спортивных мероприятий и работы студенческого совета – студенты юридического факультета (4,73 и 4,75 баллов соответственно) и ФФКиБЖД (4,73 и 4,68 баллов соответственно); культурно-массовых мероприятий – студенты ППИ (4,59 балла) и юридического факультета (4,59 балла); волонтерской деятельности – студенты юридического факультета (4,80 балла).

Таблица 4.2

Распределение ответов респондентов на вопрос «Оцените по 5-балльной шкале, насколько Вы в целом удовлетворены тем, как организованы в МАГУ следующие направления внеучебной работы» в разрезе структурных подразделений, %

| | СГИ | ППИ | ИКИИП | Институт лингвистики | ФФКиБЖД | ФМиЕН | Юридический факультет | Филиал МАГУ (г.Апатиты) | Колледж МАГУ | Филиал МАГУ (г.Кировск) |
|---------------------------------------|-------------|-------------|-------|----------------------|-------------|-------|-----------------------|-------------------------|--------------|-------------------------|
| научно-исследовательская деятельность | 4,41 | 4,38 | 4,15 | 4,35 | 4,45 | 4,06 | 4,42 | 4,39 | 3,89 | 4,18 |
| спортивные мероприятия | 4,41 | 4,64 | 4,33 | 4,46 | 4,73 | 4,26 | 4,73 | 4,42 | 4,39 | 4,26 |
| культурно-массовые мероприятия | 4,37 | 4,59 | 4,08 | 4,10 | 4,57 | 4,12 | 4,59 | 4,32 | 4,19 | 4,24 |
| работа студенческого совета МАГУ | 4,23 | 4,25 | 4,10 | 4,32 | 4,68 | 3,79 | 4,75 | 4,00 | 3,84 | 4,14 |
| волонтерская деятельность | 4,60 | 4,39 | 4,26 | 4,37 | 4,58 | 4,05 | 4,80 | 4,50 | 4,09 | 4,04 |

Студенты средних курсов в свободной форме высказали свои пожелания относительно организации внеучебной работы (94 человека). Большинство респондентов отметили отсутствие пожеланий (35,1%) и то, что их все устраивает (16,0%). Однако среди тех, кто высказал конкретные пожелания, самыми распространенными ответами стали: разнообразить перечень мероприятий (11,7%), увеличить частоту проведения мероприятий (5,3%) и необходимость финансовой поддержки внеучебных направлений со стороны вуза (4,3%).

На рис.4.3 представлено распределение степени удовлетворенности студентов в целом отношением преподавателей к их группе. Большинство обучающихся (81,9%) удовлетворено отношением преподавателей к их группе (в сумме первые два ответа). Только 5,7% респондентов не удовлетворены отношением преподавателей к их группе (в сумме последние два ответа).

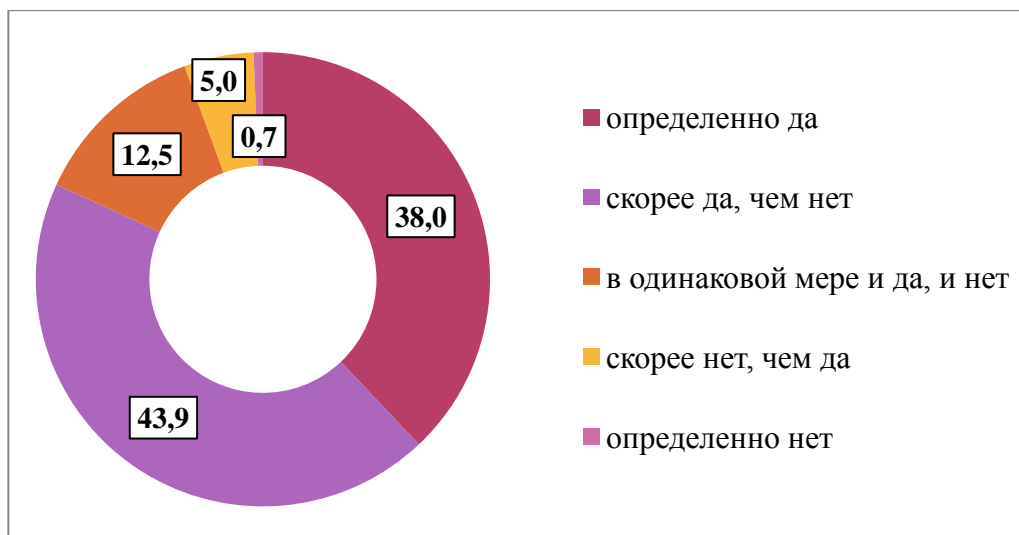


Рис. 4.3 Распределение ответов респондентов на вопрос «Удовлетворены ли Вы в целом отношением преподавателей к студентам Вашей группы?», %

В таблице 4.3 представлено распределение ответов на данный вопрос в разрезе структурных подразделений. Стоит отметить, что отношением преподавателей к студентам удовлетворены обучающиеся всех структурных подразделений. Сравнительно больше удовлетворены отношением преподавателей в целом студенты ФФКиБЖД (95,8% – сумма вариантов ответа «определенно да» и «скорее да, чем нет») и юридического факультета (90,3%).

Таблица 4.3
Распределение ответов респондентов на вопрос «Удовлетворены ли Вы в целом отношением преподавателей к студентам Вашей группы?» в разрезе структурных подразделений, %

| | СТИ | ППИ | ИКИиП | Институт лингвистики | ФФКиБЖД | ФМиЕН | Юридический факультет | Филиал МАГУ (г.Апатиты) | Колледж МАГУ | Филиал МАГУ (г.Кировск) |
|-------------------------------|------|------|-------|----------------------|-------------|-------|-----------------------|-------------------------|--------------|-------------------------|
| определенно да | 51,1 | 28,6 | 27,4 | 33,3 | 58,3 | 29,2 | 51,6 | 36,8 | 38,6 | 41,3 |
| скорее да, чем нет | 36,2 | 52,4 | 56,0 | 43,6 | 37,5 | 55,4 | 38,7 | 33,3 | 47,7 | 38,7 |
| в одинаковой мере и да, и нет | 4,3 | 14,3 | 16,7 | 9,0 | 4,2 | 12,3 | 6,5 | 17,5 | 9,1 | 16,1 |
| скорее нет, чем да | 8,5 | 4,8 | 0,0 | 11,5 | 0,0 | 3,1 | 3,2 | 12,3 | 4,5 | 2,6 |
| определенно нет | 0,0 | 0,0 | 0,0 | 2,6 | 0,0 | 0,0 | 0,0 | 0,0 | 0,0 | 1,3 |

Респонденты в среднем высоко оценили степень оперативности и результативности реагирования следующих сотрудников вуза на запросы обучающихся: студенческий офис (4,54

и 4,55 баллов соответственно); кафедра (4,47 и 4,50 баллов); директорат/деканат (4,50 и 4,47) (см. рис.4.4).

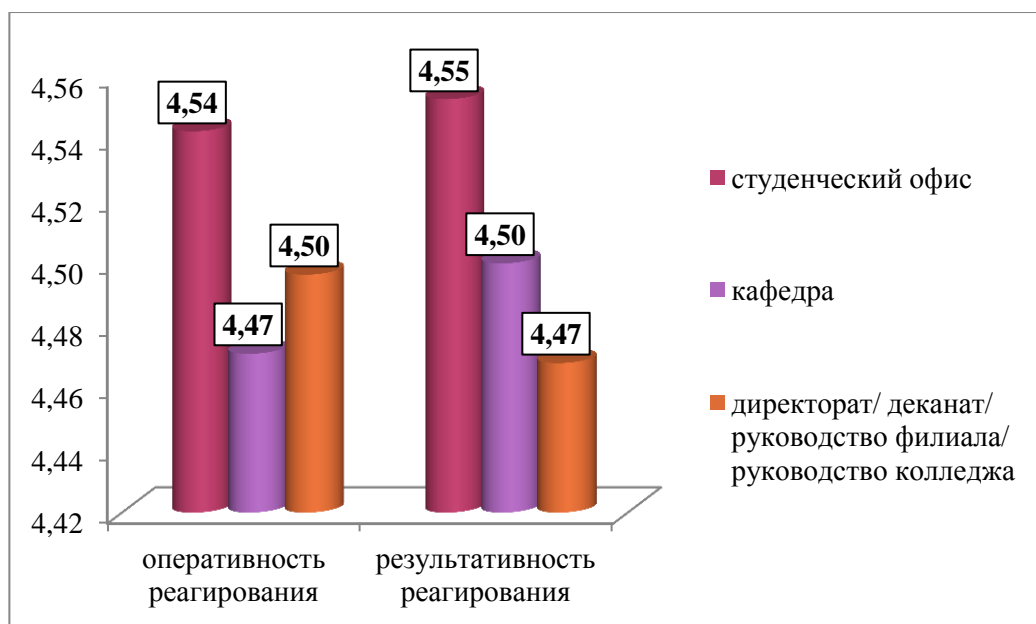


Рис. 4.4 Оценка оперативности и результативности реагирования сотрудников вуза на запросы обучающихся, %

В таблице 4.1 представлено распределение средних оценок респондентов оперативности и результативности реагирования сотрудников вуза на запросы обучающихся. Стоит отметить, что все факультеты/институты/филиалы в среднем высоко оценивают данные показатели. Однако студенты филиала колледжа МАГУ в г. Кировске в среднем оценили оперативность и результативность чуть ниже, чем другие факультеты/институты/филиалы.

**Таблица 4.1
Распределение средних значений оценки респондентов оперативности и результативности реагирования на запросы (кафедры, директората/ деканата/ руководства филиала и колледжа, студенческого офиса) в разрезе структурных подразделений**

| | | студенческий офис | кафедра | Директорат /деканат |
|----------|------------------|-------------------|---------|---------------------|
| СГИ | оперативность | 4,53 | 4,53 | 4,54 |
| | результативность | 4,54 | 4,60 | 4,54 |
| ППИ | оперативность | 4,58 | 4,38 | 4,44 |
| | результативность | 4,58 | 4,29 | 4,29 |
| ИКИиП | оперативность | 4,53 | 4,55 | 4,56 |
| | результативность | 4,68 | 4,69 | 4,55 |
| Институт | оперативность | 4,68 | 4,51 | 4,47 |

| | | студенческий офис | кафедра | Директорат /деканат |
|----------------------------|------------------|----------------------|-------------|------------------------|
| лингвистики | результативность | 4,68 | 4,50 | 4,41 |
| ФФКиБЖД | оперативность | 4,78 | 4,83 | 4,77 |
| | результативность | 4,82 | 4,70 | 4,82 |
| ФМиЕН | оперативность | 4,66 | 4,59 | 4,57 |
| | результативность | 4,63 | 4,46 | 4,43 |
| Факультет юриспруденции | оперативность | 5,00 | 4,89 | 4,77 |
| | результативность | 4,89 | 4,86 | 4,78 |
| Филиал МАГУ в г.Апатиты | оперативность | 4,57 | 4,45 | 4,42 |
| | результативность | 4,38 | 4,49 | 4,38 |
| Колледж МАГУ | оперативность | 4,60 | 4,52 | 4,53 |
| | результативность | 4,58 | 4,56 | 4,55 |
| Филиал МАГУ (г.Кировск) | оперативность | 4,13 | 4,07 | 4,34 |
| | результативность | 4,19 | 4,20 | 4,32 |

Обучающиеся также в целом удовлетворены доброжелательностью и вежливостью следующих сотрудников вуза: сотрудников директората/ деканата/ руководства филиала/ руководство колледжа (4,54); сотрудников кафедры (4,53); сотрудников студенческого офиса (4,47); преподавателей (4,35) (см. рис.4.5).



Рис. 4.5 Степень удовлетворенности доброжелательностью и вежливостью преподавателей и сотрудников МАГУ (ср.знач.)

Стоит отметить, что студенты всех структурных подразделений удовлетворены доброжелательностью и вежливостью сотрудников и преподавателей МАГУ. В разрезе структурных подразделений сравнительно больше удовлетворены

доброжелательностью и вежливостью сотрудников и преподавателей студенты ФФКиБЖД и юридического факультета (см. рис.4.6).

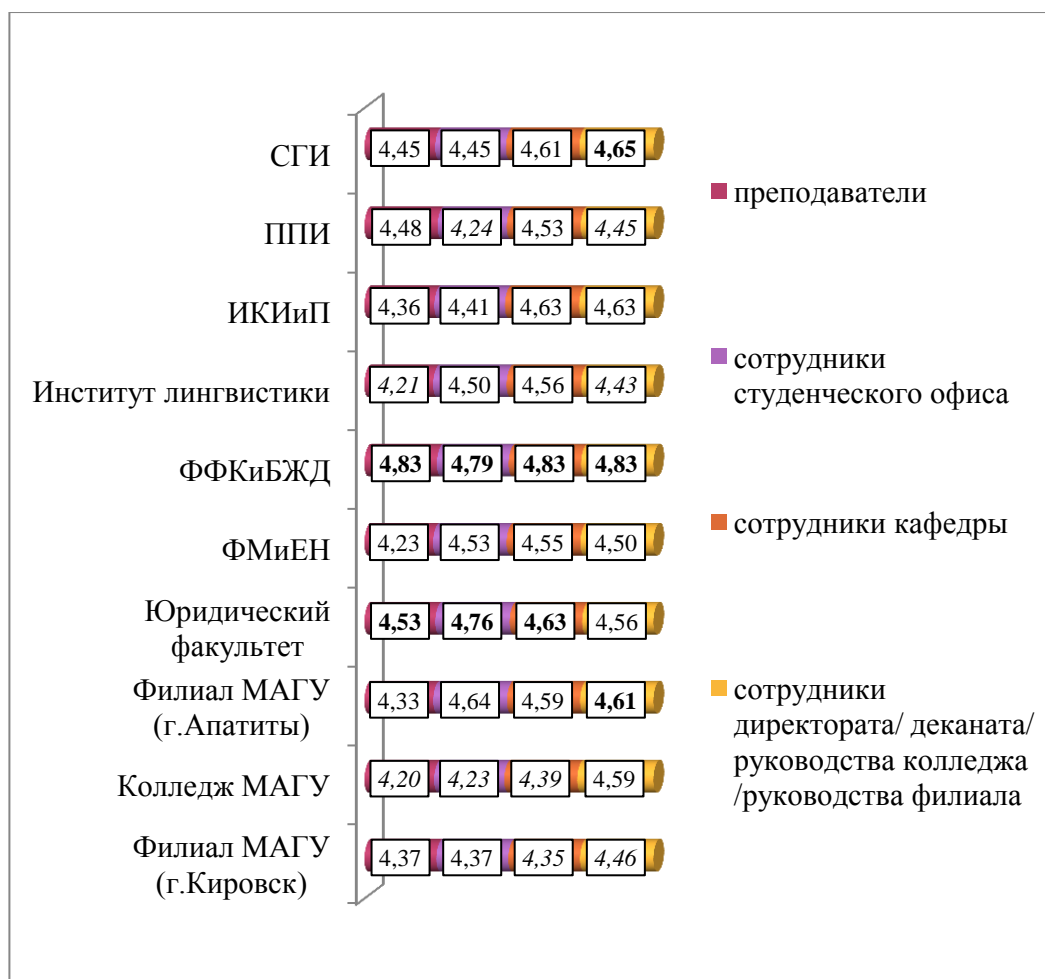


Рис. 4.6 Удовлетворенность респондентов доброжелательностью и вежливостью преподавателей и сотрудников МАГУ в разрезе структурных подразделений (ср.знач.)

По данным на рис.4.7 стоит отметить, что студенты в целом удовлетворены обучением в данной организации и на данном направлении подготовки/ специальности (4,15 и 4,09 баллов)

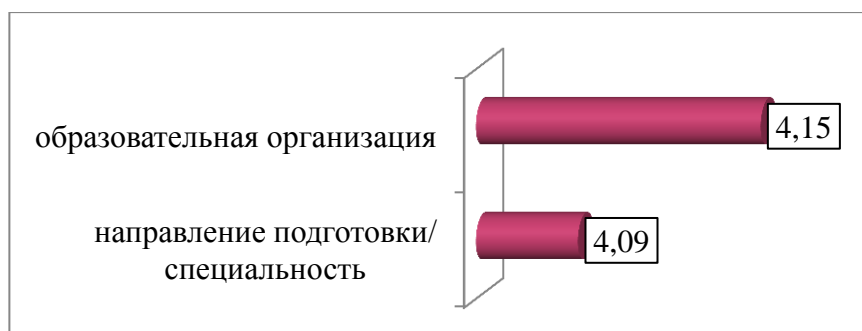


Рис. 4.7 Степень удовлетворенности в целом обучением в данном вузе и на данном направлении подготовки (ср.знач.)

При сравнении полученных данных по структурным подразделениям можно сделать следующие выводы: в большей степени удовлетворены обучением в МАГУ студенты ФФКиБЖД (4,48 балла); сравнительно менее удовлетворены обучением в данном учебном заведении студенты ФМиЕН (3,78 балла) и Института лингвистики (3,93 балла). Направлением подготовки в большей степени удовлетворены также студенты ФФКиБЖД (4,57 балла); сравнительно менее удовлетворены своим направлением подготовки студенты ФМиЕН (3,70 балла) и Института лингвистики (3,85 балла), а также студенты ИКИиП (3,78 балла) (см.рис.4.8).

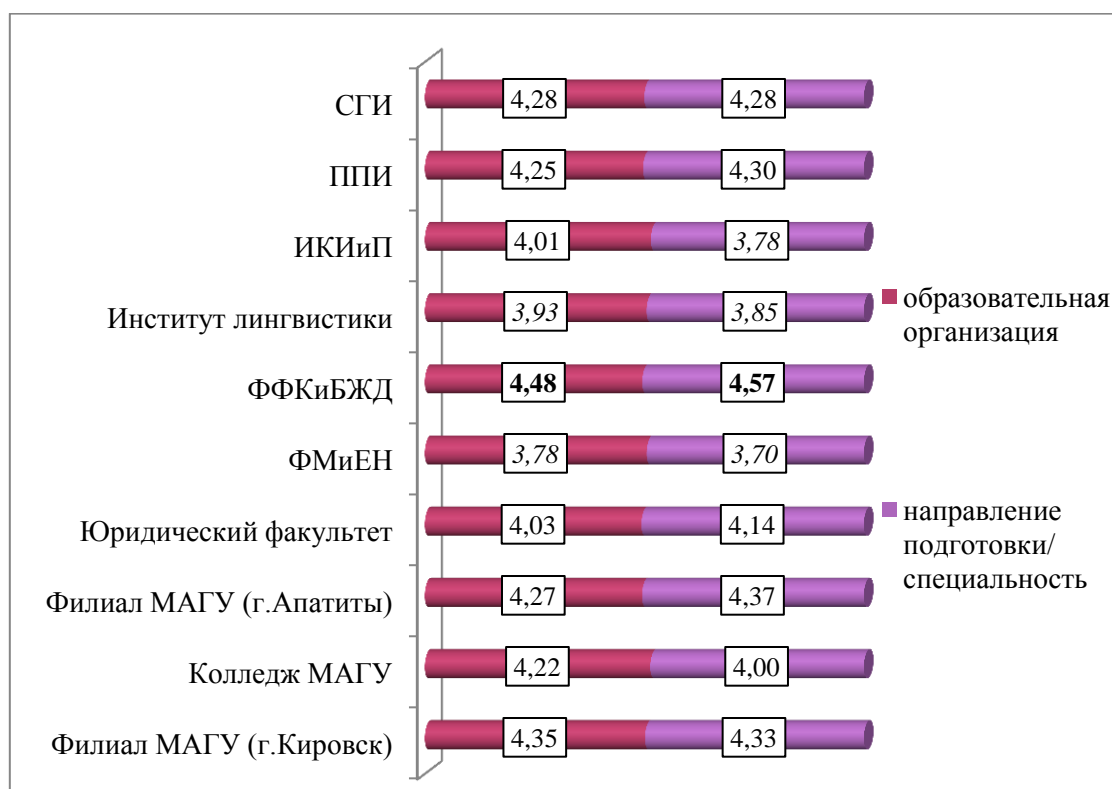


Рис. 4.8 Удовлетворенность респондентов в целом обучением в данном вузе и на данном направлении подготовки в разрезе структурных подразделений (ср.знач.)

По результатам проведенного анализа отношения студентов к сотрудникам вуза и преподавателям, а также к внеучебным мероприятиям, можно отметить следующее:

- Значительная часть студентов отметила свое участие в научно-исследовательской деятельности (39,8%), культурно-массовых мероприятиях (37,1%), спортивной (34,0%) и волонтерской деятельности (33,8%)
- Студенты средних курсов в целом удовлетворены организацией всех направлений внеучебных работ, в

особенности организацией спортивных мероприятий (4,38 балла).

- Большинство обучающихся (81,9%) удовлетворено отношением преподавателей к их группе.
- Степень оперативности и результативности реагирования сотрудников МАГУ на запросы обучающихся респонденты оценили в среднем как высокую.
- Обучающиеся также в целом удовлетворены доброжелательностью и вежливостью следующих сотрудников директората/ деканата/ руководства филиала/ руководство колледжа (4,54); сотрудников кафедры (4,53); сотрудников студенческого офиса (4,47); преподавателей (4,35).
- В целом студенты удовлетворены обучением в данной организации и на данном направлении подготовки/ специальности (4,15 и 4,09).

ЗАКЛЮЧЕНИЕ

По итогам проведенного исследования были получены следующие результаты и сделаны соответствующие выводы.

Относительное большинство студентов средних курсов выполняет практически все домашние задания (48,7%). Треть опрошенных респондентов выполняют большую часть домашних заданий (34,5%).

Большая часть студентов средних курсов отмечает, что практически не пропускает занятия (54,6%). Треть студентов пропускает меньшую часть занятий (34,8%). Основная причина пропусков занятий у относительного большинства респондентов связана с физическими недомоганиями (болезнями) (46,0%). Каждый пятый опрошенный студент пропускает занятия из-за работы (графика работы) (21,9%).

Большинство респондентов пользуется ЭИОС (79,5%), а также около трети респондентов пользуется ЭБС (28,5%). Самыми относительно удобными в использовании сервисами являются абонемент библиотеки, ЭИОС и читальный зал библиотеки.

Большинство студентов, отметили, что для более удобного использования ЭИОС и ЭБС, необходимо улучшить интерфейс сайтов (в том числе дизайн), навигацию по ним, а также улучшить работу сайтов, чтобы загрузка происходила быстрее.

Большинство студентов отметили необходимость в улучшении работы Wi-Fi в учебных корпусах (53,0%), а также оснащённости помещений вуза техникой (в том числе компьютерной техникой, проекторами и т.п.) (50,3%).

Студенты средних курсов отмечают, что информация на официальном сайте образовательной организации в целом доступна и удобна в использовании. Относительное большинство респондентов (41,3%) отметило необходимость размещения на официальном сайте образовательной организации раздела «Часто задаваемые вопросы».

Респондентов в целом устраивают следующие условия в вузе: наличие и понятность навигации внутри организации (4,03 балла), санитарное состояние помещений организации (3,94 балла), транспортная доступность (3,85 балла) и наличие и доступность санитарно-гигиенических помещений (3,75 балла).

Большинство участников опроса считают, что в МАГУ обеспечены возможности предоставления образовательных услуг в дистанционном режиме (60,1%), также респонденты отмечают наличие дублирования надписей, знаков и иной текстовой и графической информации знаками, выполненными рельефно-точечным шрифтом Брайля (52,3%). Значительная часть студентов отметили отсутствие выделенных стоянок для автотранспортных средств инвалидов

(25,1%) и дверных проемов (19,5%), а также отсутствие специально-оборудованных санитарно-гигиенических помещений (18,6%).

Треть опрошенных студентов удовлетворена проведением лекционных и семинарских (практических) занятий почти по всем учебным дисциплинам и по большинству учебных дисциплин.

Относительное большинство студентов отметили, что их устраивает то, как оценивается их учебная деятельность по большинству учебных дисциплин (38,9%) и почти по всем учебным дисциплинам (36,6%).

Относительное большинство респондентов не устраивает отсутствие возможности выбора дисциплин (38,3%), а также много повторяющегося материала (29,4%) и форма проведения занятий (подача материала) (28,2%). Большая часть студентов средних курсов хотели бы иметь возможность выстраивать собственную индивидуальную образовательную траекторию, выбирая дисциплины (69,8%).

Относительное большинство респондентов хотели бы увеличить количество практических занятий (24,1%), оптимизировать учебный план (убрать повторяющиеся дисциплины и дисциплины, не связанные с профилем обучения) (17,7%), а также повысить качество преподавания (заинтересованность в качественной подаче учебного материала) (13,9%) и увеличить количество предметов и учебных материалов, связанных с профилем обучения (13,9%).

Значительная часть студентов отметила свое участие в научно-исследовательской деятельности (39,8%), культурно-массовых мероприятиях (37,1%), спортивной (34,0%) и волонтерской деятельности (33,8%) Студенты средних курсов в целом удовлетворены организацией всех направлений внеучебных работ, в особенности организацией спортивных мероприятий (4,38 балла).

Большинство обучающихся (81,9%) удовлетворено отношением преподавателей к их группе. Степень оперативности и результативности реагирования сотрудников МАГУ на запросы обучающихся респонденты оценили в среднем как высокую. Обучающиеся также в целом удовлетворены доброжелательностью и вежливостью следующих сотрудников директората/ деканата/ руководства филиала/ руководство колледжа (4,54); сотрудников кафедры (4,53); сотрудников студенческого офиса (4,47); преподавателей (4,35).

В целом студенты удовлетворены обучением в данной организации и на данном направлении подготовки/специальности (4,15 и 4,09).

ПРИЛОЖЕНИЯ

Приложение 1

Одномерные частотные распределения по вопросам анкеты

Уважаемый студент МАГУ!

Просим Вас принять участие в опросе, посвященном изучению оценки качества подготовки обучающихся МАГУ. Анкета является анонимной, полученная информация будет использована только в обобщенном виде.

1 Укажите Ваш пол:

| | Частота | % |
|---------|----------------|----------|
| мужской | 265 | 43,7 |
| женский | 341 | 56,3 |
| Всего | 606 | 100,0 |

2 Ваш курс обучения:

| | Частота | % |
|--------|----------------|----------|
| 2 курс | 278 | 45,9 |
| 3 курс | 272 | 44,9 |
| 4 курс | 56 | 9,2 |
| Всего | 606 | 100,0 |

3 Ваш структурное подразделение (факультет / институт / филиал / колледж):

| | Частота | % |
|--|----------------|----------|
| Социально-гуманитарный институт | 47 | 7,8 |
| Психолого-педагогический институт | 21 | 3,5 |
| Институт креативных индустрий и предпринимательства | 84 | 13,9 |
| Институт лингвистики | 78 | 12,9 |
| Факультет физической культуры и безопасности жизнедеятельности | 24 | 4,0 |
| Факультет математических и естественных наук | 65 | 10,7 |
| Юридический факультет | 31 | 5,1 |
| Филиал МАГУ (г.Апатиты) | 57 | 9,4 |
| Колледж МАГУ | 44 | 7,3 |
| Филиал МАГУ (г.Кировск) | 155 | 25,6 |
| Всего | 606 | 100,0 |

4 Ваше направление подготовки / специальность:

| Социально-гуманитарный институт | | |
|---|---------|-------|
| | Частота | % |
| Социальная работа (Социальное обслуживание населения) | 15 | 31,9 |
| Педагогическое образование (История. Право) | 13 | 27,7 |
| Социология (Социология маркетинга) | 9 | 19,1 |
| Педагогическое образование (История. Обществознание) | 10 | 21,3 |
| Всего | 47 | 100,0 |
| Психолого-педагогический институт | | |
| | Частота | % |
| Психолого-педагогическое образование (Психология образования) | 2 | 9,5 |
| Специальное (дефектологическое) образование (Логопедия) | 3 | 14,3 |
| Педагогическое образование (Начальное образование. Тьюторство) | 11 | 52,4 |
| Психология (Практическая психология) | 2 | 9,5 |
| Педагогическое образование (Начальное образование. Дополнительное образование (художественно-эстетическое образование детей)) | 3 | 14,3 |
| Всего | 21 | 100,0 |
| Институт креативных индустрий и предпринимательства | | |
| | Частота | % |
| Менеджмент (Логистика) | 12 | 14,3 |
| Менеджмент (Логистика и управление предприятием) | 15 | 17,9 |
| Экономика (Финансы и кредит) | 11 | 13,1 |
| Сервис (Сервис в индустрии гостеприимства и общественного питания) | 15 | 17,9 |
| Туризм (Технология и организация туроператорских и турагентских услуг) | 10 | 11,9 |
| Педагогическое образование (Дизайн. Технология) | 6 | 7,1 |
| Дизайн (Дизайн среды) | 11 | 13,1 |
| Дизайн (Графический дизайн) | 4 | 4,8 |
| Всего | 84 | 100,0 |
| Институт лингвистики | | |
| | Частота | % |
| Педагогическое образование (Английский язык. Второй иностранный язык) | 7 | 9,0 |
| Педагогическое образование (Английский язык. Немецкий язык) | 16 | 20,5 |
| Педагогическое образование (Русский язык. Литература) | 24 | 30,8 |
| Педагогическое образование (Раннее обучение иностранным языкам. Теория и методика русского как иностранного) | 8 | 10,3 |
| Лингвистика (Перевод и переводоведение) | 10 | 12,8 |
| Журналистика (Медиа-релейшнз) | 13 | 16,7 |
| Всего | 78 | 100,0 |

| Факультет физической культуры и безопасности жизнедеятельности | | |
|--|---------|-------|
| | Частота | % |
| Педагогическое образование (Физическая культура. Безопасность жизнедеятельности) | 17 | 70,8 |
| Педагогическое образование (Физическая культура. Дополнительное образование (физкультурно-оздоровительная, спортивная и туристско-рекреационная деятельность)) | 7 | 29,2 |
| Всего | 24 | 100,0 |
| Факультет математических и естественных наук | | |
| | Частота | % |
| Прикладная математика и информатика (Системное программирование и компьютерные технологии) | 19 | 29,2 |
| Экология и природопользование (Экологическая безопасность и природопользование) | 9 | 13,8 |
| Экология и природопользование (Экологический менеджмент в Арктике) | 1 | 1,5 |
| Биология (Биохимия) | 4 | 6,2 |
| Биология (Гидробиология и ихтиология) | 1 | 1,5 |
| Информатика и вычислительная техника (Автоматизированные системы обработки информации и управления) | 15 | 23,1 |
| Педагогическое образование (Математика. Физика) | 13 | 20,0 |
| Педагогическое образование (Биология. Химия) | 3 | 4,6 |
| Всего | 65 | 100,0 |
| Юридический факультет | | |
| | Частота | % |
| Юриспруденция (Юриспруденция) | 8 | 25,8 |
| Юриспруденция (Гражданско-правовой) | 15 | 48,4 |
| Юриспруденция (Уголовно-правовой) | 8 | 25,8 |
| Всего | 31 | 100,0 |
| Филиал МАГУ (г. Апатиты) | | |
| | Частота | % |
| Информационные системы и технологии (Программно-аппаратные комплексы) | 13 | 22,8 |
| Электроэнергетика и электротехника (Высоковольтные электроэнергетика и электротехника) | 9 | 15,8 |
| Ядерная энергетика и теплофизика (Теплофизика) | 11 | 19,3 |
| Техническая физика (Теплофизика) | 4 | 7,0 |
| Экономика (Экономика фирмы и управление инновациями) | 5 | 8,8 |
| Горное дело (Подземная разработка рудных месторождений) | 3 | 5,3 |
| Горное дело (Обогащение полезных ископаемых) | 6 | 10,5 |
| Физические процессы горного или нефтегазового производства (Физические процессы горного производства) | 6 | 10,5 |
| Всего | 57 | 100,0 |

| Колледж МАГУ | | |
|--|---------|-------|
| | Частота | % |
| Право и организация социального обеспечения | 13 | 29,5 |
| Земельно-имущественные отношения | 1 | 2,3 |
| Программирование в компьютерных системах | 11 | 25,0 |
| Финансы | 11 | 25,0 |
| Дизайн (по отраслям) | 8 | 18,2 |
| Всего | 44 | 100,0 |
| Филиал МАГУ (г. Кировск) | | |
| | Частота | % |
| Маркшейдерское дело | 7 | 4,5 |
| Обогащение полезных ископаемых | 8 | 5,2 |
| Гостиничное дело | 7 | 4,5 |
| Программирование в компьютерных системах | 29 | 18,7 |
| Техническая эксплуатация и обслуживание электрического и электромеханического оборудования (по отраслям) | 33 | 21,3 |
| Электроснабжение (по отраслям) | 27 | 17,4 |
| Монтаж, техническое обслуживание и ремонт промышленного оборудования (по отраслям) | 12 | 7,7 |
| Техническое обслуживание и ремонт систем вентиляции и кондиционирования | 1 | 0,6 |
| Подземная разработка месторождений полезных ископаемых | 24 | 15,5 |
| Монтаж, наладка и эксплуатация электрооборудования промышленных и гражданских зданий | 7 | 4,5 |
| Всего | 155 | 100,0 |

5 Оцените, пожалуйста, Вашу успеваемость в среднем (за последние 2 семестра):

| | Частота | % |
|----------------------------|---------|-------|
| отлично | 123 | 20,3 |
| отлично и хорошо | 208 | 34,3 |
| хорошо | 105 | 17,3 |
| хорошо и удовлетворительно | 110 | 18,2 |
| удовлетворительно | 60 | 9,9 |
| Всего | 606 | 100,0 |

6 Сколько у Вас академических задолженностей в настоящее время?

| | Частота | % |
|--------------------|----------------|----------|
| нет задолженностей | 403 | 66,5 |
| 1-2 | 101 | 16,7 |
| 3-5 | 64 | 10,6 |
| 6-10 | 22 | 3,6 |
| 11 и более | 16 | 2,6 |
| Всего | 606 | 100,0 |

7 Как вы подходите к выполнению домашних заданий в течение учебного семестра?

| | Частота | % |
|-------------------------------------|----------------|----------|
| выполняю практически все задания | 295 | 48,7 |
| выполняю большую часть заданий | 209 | 34,5 |
| выполняю около половины заданий | 71 | 11,7 |
| выполняю меньшую часть заданий | 22 | 3,6 |
| практически не выполняю все задания | 9 | 1,5 |
| Всего | 606 | 100,0 |

8 Как часто Вы пропускаете занятия?

| | Частота | % |
|-----------------------------------|----------------|----------|
| практически не пропускаю занятия | 331 | 54,6 |
| пропускаю меньшую часть занятий | 211 | 34,8 |
| пропускаю около половины занятий | 42 | 6,9 |
| пропускаю большую часть занятий | 18 | 3,0 |
| пропускаю практически все занятия | 4 | 0,7 |
| Всего | 606 | 100,0 |

9 Укажите, пожалуйста, с чем чаще всего связаны пропуски занятий? (выберите ОДИН наиболее подходящий вариант)

| | Частота | % |
|--|----------------|----------|
| с работой (графиком работы) | 133 | 21,9 |
| с физическими недомоганиями (болезнями) | 279 | 46,0 |
| с семейными обстоятельствами | 103 | 17,0 |
| с увлечениями, не связанными с направлением подготовки / получаемой специальностью | 59 | 9,7 |
| другое | 32 | 5,3 |
| Всего | 606 | 100,0 |

10 Какими сервисами, имеющимися в МАГУ, Вы периодически пользуетесь? (укажите ВСЕ подходящие варианты ответа)

| | Частота | % |
|--|---------|-------|
| ЭИОС (электронная информационно-образовательная среда) | 482 | 79,5 |
| ЭБС (электронно-библиотечная система) | 173 | 28,5 |
| абонемент библиотеки | 73 | 12,0 |
| читальный зал библиотеки | 66 | 10,9 |
| компьютерные классы | 171 | 28,2 |
| учебные лаборатории | 73 | 12,0 |
| Всего | 1038 | 171,3 |

11 Оцените степень удобства использования данных сервисов по 5-балльной шкале (где 1-очень неудобно, 5 –очень удобно, 0 – затрудняюсь ответить). Дайте ОДИН ответ по каждой строке:

| | Среднее значение |
|--|------------------|
| ЭИОС (электронная информационно-образовательная среда) | 4,11 |
| ЭБС (электронно-библиотечная система) | 2,45 |
| абонемент библиотеки | 2,02 |
| читальный зал библиотеки | 1,99 |
| компьютерные классы | 2,57 |
| учебные лаборатории | 1,74 |

12 Оцените по 5-балльной шкале, насколько Вас устраивают учебно-методические материалы и литература, которые имеются в данных сервисах МАГУ (где 1-полностью НЕ устраивают, 5 –полностью устраивают, 0 – затрудняюсь ответить) Дайте ОДИН ответ по каждой строке:

| | Среднее значение |
|---|------------------|
| материалы в ЭИОС (наличие учебного плана, рабочих программ дисциплин, программ практик и пр.) | 4,15 |
| литература в ЭБС (электронно-библиотечных системах) | 4,03 |
| литература на абонементе библиотеки | 4,20 |
| литература в читальном зале библиотеки | 4,21 |

13 Выскажите Ваши пожелания по использованию или развитию данных сервисов: ЭИОС, ЭБС, библиотеки. Уточните, к какому сервису относится ваше пожелание.

получено 55 ответов

14 Оцените Вашу удовлетворенность состоянием (в т.ч. оснащенностью) следующих помещений МАГУ по 5-балльной шкале (где 1-полностью не удовлетворяет, а 5-полностью удовлетворяет, 0 – затрудняюсь ответить)

| | Среднее значение |
|----------------------------|------------------|
| учебных аудиторий | 3,96 |
| читальных залов библиотеки | 4,24 |
| компьютерных классов | 3,98 |
| учебных лабораторий | 4,16 |
| спортзалов | 4,07 |

15 Что необходимо улучшить в помещениях МАГУ, по Вашему мнению?

| | Частота | % |
|--|---------|-------|
| доступность помещений для самостоятельной работы | 249 | 41,1 |
| оснащенность помещений техникой (в т.ч. компьютерной техникой, проекторами и т.п.) | 305 | 50,3 |
| работу сети «Интернет» в компьютерных классах | 181 | 29,9 |
| работу Wi-Fi в учебных корпусах | 321 | 53,0 |
| оснащенность спортзалов инвентарем | 209 | 34,5 |
| другое | 57 | 9,4 |
| Всего | 1322 | 218,2 |

16 Оцените по 5-балльной шкале доступность (удобство пользования) следующей информации на официальном сайте МАГУ (филиала МАГУ) (где 1-совсем не доступно (неудобно), а 5-абсолютно доступно (удобно), 0-затрудняюсь ответить). Дайте ОДИН ответ по каждой строке.

| | Среднее значение |
|--|------------------|
| сведения о контактных телефонах структурных подразделений | 4,36 |
| сведения об адресах электронной почты | 4,29 |
| сведения об электронных сервисах (форма для подачи электронного обращения (жалобы, предложения), получение консультации) | 4,23 |

17 Отметьте, что, на Ваш взгляд, необходимо дополнительно разместить на официальном сайте МАГУ (филиала МАГУ) (возможно несколько вариантов ответа)

| | Частота | % |
|---|---------|-------|
| раздел: «Часто задаваемые вопросы» | 250 | 41,3 |
| раздел с анкетой для опроса пользователей сайта о качестве оказания услуг | 90 | 14,9 |
| другое | 15 | 2,5 |
| ничего дополнительного не нужно | 303 | 50,0 |
| Всего | 658 | 108,6 |

18 Оцените по 5-балльной шкале, в какой мере Вас устраивают следующие условия в МАГУ (где 1-полностью не устраивают, а 5-полностью устраивают, 0-затрудняюсь ответить)

| | Среднее значение |
|---|------------------|
| наличие зон отдыха (ожидания) | 3,13 |
| наличие и понятность навигации внутри организации | 4,03 |
| наличие и доступность санитарно-гигиенических помещений | 3,75 |
| санитарное состояние помещений организации | 3,94 |
| транспортная доступность | 3,85 |

19 Какие нижеперечисленные условия есть в МАГУ для обеспечения комфорта инвалидам и лицам с ограниченными возможностями, по Вашему мнению? Дайте ОДИН ответ по каждой строке

| | % | | |
|--|------|------|---------|
| | есть | нет | не знаю |
| оборудование входных групп пандусами | 44,2 | 16,5 | 39,3 |
| наличие выделенных стоянок для автотранспортных средств инвалидов | 21,9 | 25,1 | 53,0 |
| наличие расширенных дверных проемов | 39,6 | 19,5 | 40,9 |
| наличие сменных кресел-колясок | 35,1 | 14,5 | 50,3 |
| наличие специально-оборудованных санитарно-гигиенических помещений | 32,3 | 18,6 | 49,0 |
| дублирование для инвалидов по слуху и зрению звуковой и зрительной информации | 32,3 | 17,2 | 50,5 |
| дублирование надписей, знаков и иной текстовой и графической информации знаками, выполненными рельефно-точечным шрифтом Брайля | 52,3 | 9,1 | 38,6 |
| наличие альтернативной версии сайта МАГУ для инвалидов по зрению | 48,0 | 3,8 | 48,2 |
| наличие возможности предоставления образовательных услуг в дистанционном режиме | 60,1 | 4,5 | 35,5 |

20 Оцените, насколько Вы удовлетворены в целом проведением лекционных и семинарских (практических) занятий? Дайте ОДИН ответ по каждому столбцу:

| | лекционные занятия | | семинарские (практические) занятия | |
|--|--------------------|-------|------------------------------------|-------|
| | Частота | % | Частота | % |
| удовлетворен(а) почти по всем учебным дисциплинам | 203 | 33,5 | 188 | 31,0 |
| удовлетворен(а) по большинству учебных дисциплин | 171 | 28,2 | 170 | 28,1 |
| удовлетворен(а) по половине учебных дисциплин | 111 | 18,3 | 111 | 18,3 |
| удовлетворен(а) по меньшей части учебных дисциплин | 57 | 9,4 | 55 | 9,1 |
| не удовлетворен(а) практически по всем учебным дисциплинам | 20 | 3,3 | 24 | 4,0 |
| затрудняюсь ответить | 44 | 7,3 | 58 | 9,6 |
| Всего | 606 | 100,0 | 606 | 100,0 |

21 Устраивает ли Вас то, как оценивается Ваша учебная деятельность в баллах?

| | Частота | % |
|--|---------|-------|
| да, почти по всем учебным дисциплинам | 222 | 36,6 |
| да, по большинству учебных дисциплин | 236 | 38,9 |
| по половине учебных дисциплин | 78 | 12,9 |
| по меньшей части учебных дисциплин | 22 | 3,6 |
| нет, практически ни по каким учебным дисциплинам | 13 | 2,1 |
| затрудняюсь ответить | 35 | 5,8 |
| Всего | 606 | 100,0 |

22 Укажите, что Вас не устраивает в программе обучения? (возможно несколько вариантов ответа)

| | Частота | % |
|---|---------|-------|
| отсутствуют необходимые дисциплины | 88 | 14,5 |
| отсутствует возможность выбора дисциплин | 232 | 38,3 |
| много повторяющегося учебного материала | 178 | 29,4 |
| последовательность преподавания дисциплин | 124 | 20,5 |
| форма проведения занятий (подача материала) | 171 | 28,2 |
| пропорции теории и практики | 141 | 23,3 |
| уровень (содержание) получаемых знаний, умений, компетенций | 130 | 21,5 |
| балльно-рейтинговая система оценивания | 100 | 16,5 |
| другое | 24 | 4,0 |
| все устраивает | 128 | 21,1 |
| Всего | 1316 | 217,2 |

23 Хотели бы Вы иметь больше возможностей выстраивать собственную индивидуальную образовательную траекторию, выбирая дисциплины (модули, элективные дисциплины)?

| | Частота | % |
|----------------------|---------|-------|
| определенно да | 235 | 38,8 |
| скорее да, чем нет | 188 | 31,0 |
| затрудняюсь ответить | 139 | 22,9 |
| скорее нет, чем да | 30 | 5,0 |
| определенно нет | 14 | 2,3 |
| Всего | 606 | 100,0 |

24 Выскажите свои пожелания относительно качества преподавания в целом по Вашему направлению подготовки / специальности и отдельным дисциплинам в частности (укажите полное название дисциплины).

получено 79 ответов

25 В каких направлениях внеучебной работы Вы принимали участие? (возможно несколько вариантов ответа)

| | Частота | % |
|---|---------|-------|
| в научно-исследовательской деятельности/ проектной деятельности | 241 | 39,8 |
| в спортивных мероприятиях | 206 | 34,0 |
| в культурно-массовых мероприятиях | 225 | 37,1 |
| в работе студенческого совета МАГУ | 73 | 12,0 |
| в волонтерской деятельности | 205 | 33,8 |
| в других | 7 | 1,2 |
| ни в каких | 151 | 24,9 |
| Всего | 1108 | 182,8 |

26 Оцените по 5-балльной шкале, насколько Вы в целом удовлетворены тем, как организованы в МАГУ следующие направления внеучебной работы (где 1-совсем не удовлетворены, 5 – вполне удовлетворены, а 0-затрудняюсь ответить). Дайте ОДИН ответ по каждой строке:

| | Среднее значение |
|---|------------------|
| научно-исследовательская деятельность/ проектной деятельности | 4,24 |
| спортивные мероприятия | 4,38 |
| культурно-массовые мероприятия | 4,25 |
| работа студенческого совета МАГУ | 4,17 |
| волонтерская деятельность | 4,29 |

27 Выскажите Ваши пожелания по организации внеучебной работы:

получено 38 ответов

28 Удовлетворены ли Вы в целом отношением преподавателей к студентам Вашей группы?

| | Частота | % |
|-------------------------------|---------|-------|
| определенно да | 230 | 38,0 |
| скорее да, чем нет | 266 | 43,9 |
| в одинаковой мере и да, и нет | 76 | 12,5 |
| скорее нет, чем да | 30 | 5,0 |
| определенно нет | 4 | 0,7 |
| Всего | 606 | 100,0 |

29 Оцените оперативность и результативность реагирования на Ваши запросы (на кафедру, в директорат/деканат/руководство филиала/руководство колледжа, в студенческий офис) по 5-балльной шкале (где 1 - очень низкая, 5 – очень высокая, 0-затрудняюсь ответить)

| | Среднее значение | |
|---|----------------------------|-------------------------------|
| | оперативность реагирования | результативность реагирования |
| студенческий офис | 4,54 | 4,55 |
| кафедра | 4,47 | 4,50 |
| директорат / деканат / руководство филиала / руководство колледжа | 4,50 | 4,47 |

30 Оцените Вашу удовлетворенность доброжелательностью и вежливостью преподавателей и сотрудников МАГУ по 5-балльной шкале (где 1-совсем не удовлетворяет, а 5-полностью удовлетворяет, 0-затрудняюсь ответить)

| | Среднее значение |
|---|------------------|
| преподаватели | 4,35 |
| сотрудники студенческого офиса | 4,47 |
| сотрудники кафедры | 4,53 |
| сотрудники директората / деканата / колледжа / руководства филиала / руководства колледжа | 4,54 |

31 Оцените по 5-балльной шкале, насколько Вы удовлетворены в целом обучением в МАГУ и на данном направлении подготовки/специальности? (где 1-совсем не удовлетворены, 5 – абсолютно удовлетворены, 0 – затрудняюсь ответить)

| | Среднее значение |
|--|------------------|
| образовательная организация | 4,15 |
| направлении подготовки / специальность | 4,09 |

Спасибо за участие!